



**IMPACT**  
*conseil*

Société d'études sur l'eau et l'environnement

7, rue des Ecoliers

23430 CHÂTELUS-LE-MARCHEIX

# **ZONAGES D'ASSAINISSEMENT DES EAUX USÉES ET PLUVIALES DE SAIGNES**

**DOSSIER D'ENQUÊTE PUBLIQUE  
(Avril 2022)**



**Commune de Saignes**

Mairie - 15, rue de l'Hôtel de Ville

15240 SAIGNES

**Pièce 2 – Notice explicative**

## SOMMAIRE

<b>1</b>	<b>CONTEXTE ET OBJECTIFS DU ZONAGE D'ASSAINISSEMENT DES EAUX USEES .....</b>	<b>6</b>
1.1	CADRE REGLEMENTAIRE.....	6
1.2	ZONAGE DES EAUX USEES EN VIGUEUR .....	6
1.3	DEFINITIONS.....	7
1.3.1	L'assainissement collectif.....	7
1.3.2	L'assainissement non collectif.....	7
1.4	OBJET DE L'ENQUETE .....	7
<b>2</b>	<b>CONTEXTE ET OBJECTIFS DU ZONAGE D'ASSAINISSEMENT DES EAUX PLUVIALES .....</b>	<b>9</b>
2.1	CADRE REGLEMENTAIRE.....	9
2.2	ZONAGE DES EAUX PLUVIALES EN VIGUEUR .....	9
2.3	DEFINITIONS.....	9
2.3.1	Eaux pluviales et de ruissellement .....	9
2.3.2	Assainissement pluvial .....	9
2.4	OBJET DE L'ENQUETE .....	10
<b>3</b>	<b>PRESENTATION DE LA COMMUNE.....</b>	<b>12</b>
3.1	MILIEU PHYSIQUE .....	12
3.1.1	Localisation géographique .....	12
3.1.2	Géologie et hydrogéologie .....	12
3.1.2.1	Géologie .....	12
3.1.2.2	Hydrogéologie .....	13
3.1.3	Climatologie .....	15
3.1.4	Hydrologie.....	16
3.1.4.1	État qualitatif des masses d'eau .....	18
3.1.4.2	État quantitatif des masses d'eau .....	19
3.2	ENVIRONNEMENT HUMAIN .....	20
3.2.1	Données INSEE .....	20
3.2.2	Document d'urbanisme.....	20
3.2.3	Projets d'urbanisation .....	20
3.3	MILIEUX NATURELS SENSIBLES .....	21
3.3.1	Natura 2000 .....	21
3.3.2	Zonages environnementaux sensibles .....	22
3.3.3	ZNIEFF.....	22
3.3.3.1	ZNIEFF de Type I .....	22
3.3.3.2	ZNIEFF de Type II .....	22
3.4	RISQUES NATURELS .....	22
3.4.1	Le risque d'inondations .....	23
3.4.2	Le risque de mouvements de terrain .....	23
<b>4</b>	<b>DESCRIPTIF DES OUVRAGES D'ASSAINISSEMENT EXISTANTS .....</b>	<b>25</b>
4.1	LE RESEAU D'ASSAINISSEMENT DES EAUX USEES .....	25
4.2	LE RESEAU D'ASSAINISSEMENT DES EAUX PLUVIALES .....	27
4.2.1	Bassin versant A : Secteurs du Pont de Fleurac, du Centre-Bourg et de Pratounel-Forail .....	28

« Notice explicative – Élaboration du zonage pluvial et révision du zonage d'assainissement collectif / non collectif »

Commune de Saignes - Département du Cantal

4.2.2	Bassin versant B : Secteurs de Landys-Camping municipal et du lotissement Les Mallorgues.....	29
4.2.3	Bassin versant C : Secteur de Vialle-Maison Neuve .....	29
<b>4.3</b>	<b>LES UNITES DE TRAITEMENT .....</b>	<b>30</b>
4.3.1	Station d'épuration d'Ydes Bourg .....	30
4.3.2	Station d'épuration de Saignes – Bourg Nord .....	31
<b>4.4</b>	<b>PROGRAMME DE TRAVAUX SUR LES SYSTEMES D'ASSAINISSEMENT DES EAUX PLUVIALES .....</b>	<b>32</b>
4.4.1	Constat de l'étude hydraulique du réseau .....	32
4.4.2	Programme de travaux.....	32
<b>5</b>	<b>ZONAGES D'ASSAINISSEMENT ET D'EAUX PLUVIALES RETENU PAR LA COMMUNE .....</b>	<b>34</b>
<b>5.1</b>	<b>ZONAGE D'ASSAINISSEMENT COLLECTIF ET NON COLLECTIF .....</b>	<b>34</b>
5.1.1	Bassin versant nord .....	34
5.1.2	Autres orientations .....	35
5.1.3	Proposition de zonage d'assainissement des eaux usées avant enquête publique.....	35
<b>5.2</b>	<b>ZONAGE PLUVIAL .....</b>	<b>36</b>
5.2.1	Objectifs .....	36
5.2.2	Types de zonage envisagés .....	36
5.2.3	Méthodes de gestion des eaux pluviales existantes .....	36
5.2.4	Justification des orientations du zonage des eaux pluviales par bassin versant .....	38
5.2.4.1	Bassin versant A .....	38
5.2.4.2	Bassin versant B .....	38
5.2.4.3	Bassin versant C .....	38
5.2.5	Projets d'urbanisation dans le zonage pluvial.....	39
5.2.6	Proposition de zonage pluvial avant enquête publique.....	39
<b>6</b>	<b>ANNEXES.....</b>	<b>40</b>



## TABLE DES FIGURES

Figure 1 : Extrait du zonage d'assainissement en vigueur depuis 2003 ( <i>étude réalisée par le bureau d'études SOLEN E.G.S</i> ).....	7
Figure 2 : Étapes d'élaboration d'un zonage d'assainissement .....	9
Figure 3 : Étapes d'élaboration d'un zonage pluvial, avec la Phase 6 - Accompagnement commune à l'élaboration d'un Schéma Directeur de Gestion des Eaux Pluviales (SDGEP) et d'un Zonage Pluvial (ZP) ( <i>Source : Cerema</i> ) .....	12
Figure 4 : Localisation géographique de la commune de Saignes.....	13
Figure 5 : Situation géologique (extrait de la carte géologique au 1/50 000 d'Uzerche N°737).....	14
Figure 6 : Fonctionnement des aquifères .....	15
Figure 7 : Localisation des captages de la commune de Saignes .....	16
Figure 8 : Pluviométrie moyenne.....	17
Figure 9 : Carte du bassin versant du ru au nord du Bourg.....	17
Figure 10 : Carte du bassin versant au sud du Bourg.....	17
Figure 11 : Réseau hydrographique de la commune de Saignes ( <i>Échelle : 1:25 000</i> ) .....	18
Figure 12 : Masses d'eau sur la commune de Saignes .....	19
Figure 13 : Localisation des secteurs urbanisables .....	22
Figure 14 : Localisation des milieux naturels sensibles .....	23
Figure 15 : Carte des aléas d'inondation sur le département du Cantal.....	24
Figure 16 : Carte des aléas de zones de retrait - gonflement des argiles sur la commune de Saignes.....	25
Figure 17 : Fonctionnement du réseau d'assainissement de Saignes.....	26
Figure 18 : Plan des travaux réalisés sur la partie nord de la commune de Saignes.....	27
Figure 19 : Plan des travaux réalisés et à réaliser sur la partie sud de la commune de Saignes .....	28

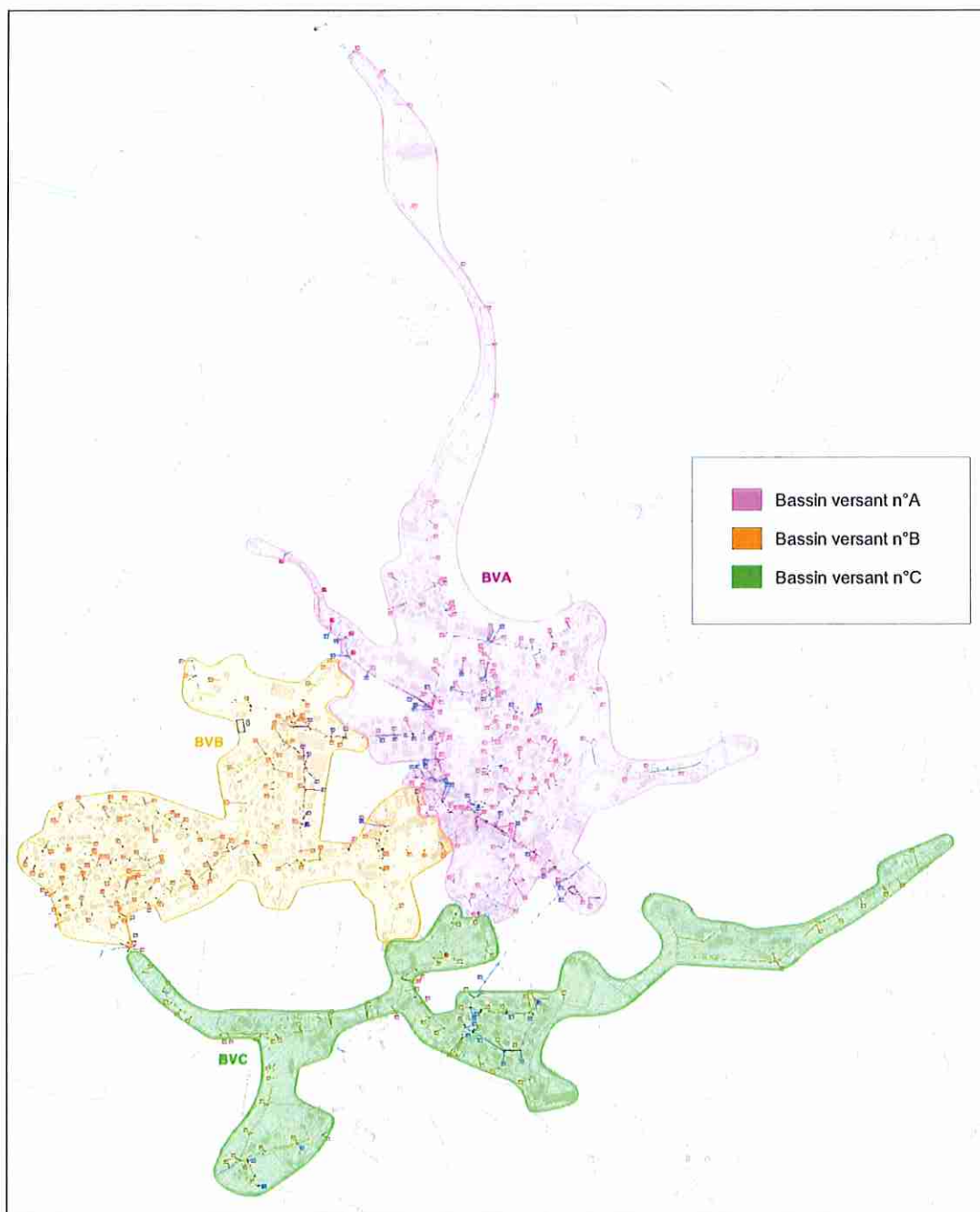


Figure 20 : Plan des bassins versants pluviaux .....	29
Figure 21 : Accès à la station d'épuration d'Ydes Bourg .....	31
Figure 22 : Accès à la station d'épuration de Saignes – Bourg Nord.....	32
Figure 23 : Plan du bâtiment anciennement raccordé.....	35
Figure 24 : Localisation des habitations conservées en zone d'assainissement non collectif dans le secteur de la route des Vialles .....	36

## TABLE DES TABLEAUX

Tableau 1 : Hauteurs de pluie mensuelles .....	17
Tableau 2 : Station de mesure de la qualité des eaux.....	19
Tableau 3 : Variations de la population et de la structure de l'habitat ( <i>Source : INSEE</i> ) .....	21
Tableau 4 : Arrêtés portant reconnaissance de catastrophes naturelles liées aux inondations et/ou aux coulées de boue sur la commune.....	24
Tableau 5 : Historique des mouvements de terrain constatés sur la commune de Saignes .....	25
Tableau 6 : Arrêté portant reconnaissance de catastrophes naturelles liées aux mouvements de terrain sur la commune .....	25
Tableau 7 : Diamètres des canalisations d'eaux pluviales sur le bassin versant A .....	30
Tableau 8 : Différentes techniques existantes de gestion des eaux pluviales .....	38

## 1 CONTEXTE ET OBJECTIFS DU ZONAGE D'ASSAINISSEMENT DES EAUX USEES

### 1.1 CADRE REGLEMENTAIRE

Dans le cadre de la Loi sur l'Eau 2006-1772 du 30 décembre 2006 (remplaçant la Loi sur l'Eau du 3 janvier 1992), l'approche des problèmes d'assainissement impose aux communes de mener une réflexion globale, permettant d'établir un bilan de l'assainissement communal et de fixer des objectifs de traitement des eaux usées compatibles avec la sensibilité du milieu récepteur.

L'article 54 de cette loi (article L2224-10 du Code Général des Collectivités Territoriales) impose que les communes délimitent sur l'ensemble du territoire communal et après enquête publique :

- ❖ **les zones d'assainissement collectif** où elles sont tenues d'assurer la collecte des eaux usées domestiques ainsi que le stockage, l'épuration, le rejet ou la réutilisation de l'ensemble des eaux collectées ;
- ❖ **les zones relevant de l'assainissement non collectif** où elles sont seulement tenues, afin de protéger la salubrité publique, d'assurer le contrôle des dispositifs d'assainissement et si elles le décident, leur entretien.

### 1.2 ZONAGE DES EAUX USEES EN VIGUEUR

La commune de Saignes a fait procéder à la réalisation de son schéma communal d'assainissement en 2003. Le zonage d'assainissement a été approuvé, après enquête publique, par délibération du 26 décembre 2003.

Le zonage d'assainissement retenu était alors le suivant :

#### ZONES D'ASSAINISSEMENT COLLECTIF

- Le Bourg

#### ZONES D'ASSAINISSEMENT NON COLLECTIF

- Le reste du territoire de la commune.

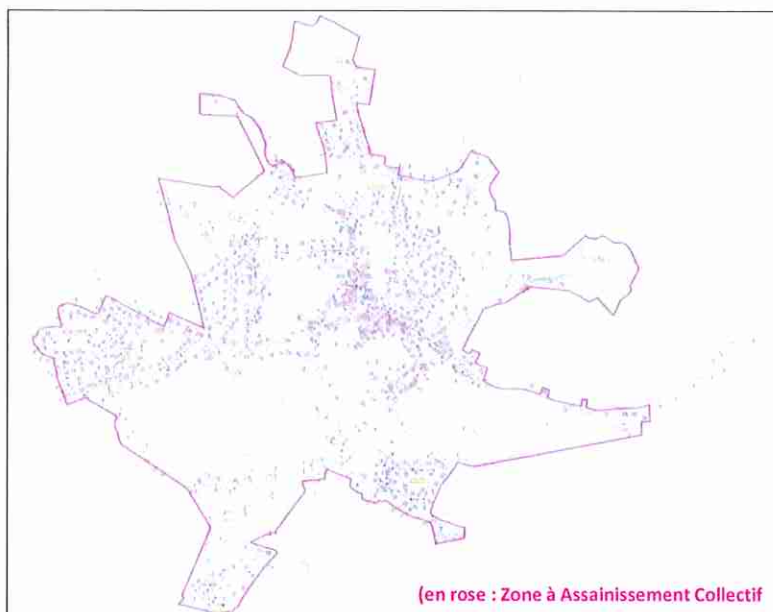


Figure 1 : Extrait du zonage d'assainissement en vigueur depuis 2003 (étude réalisée par le bureau d'études SOLEN E.G.S)



## 1.3 DEFINITIONS

### 1.3.1 L'ASSAINISSEMENT COLLECTIF

L'assainissement collectif a pour objet la collecte des eaux usées, leur transfert par un réseau public, leur épuration (c'est-à-dire leur traitement), l'évacuation des eaux traitées vers le milieu naturel (ru, rivière, sous-sol, etc.) et la gestion des sous-produits (c'est-à-dire des déchets) de l'épuration et de l'entretien des réseaux.

Plusieurs types de stations d'épuration peuvent être envisagés à l'aval d'un réseau de collecte : boues activées, lits bactériens, lagunes naturelles ou aérées, filtres à sables, lits filtrants plantés roseaux, etc.

Le choix d'un mode d'épuration dépend notamment de la charge de pollution à traiter, de la nature des effluents et du type de réseau de collecte :

- ❖ soit séparatif : la collecte des eaux usées et des eaux pluviales est séparée (présence de réseaux côte à côte) et seules les eaux usées sont acheminées vers la station d'épuration,
- ❖ soit unitaire : la collecte des eaux usées et des eaux pluviales est réalisée dans un réseau unique, qui se dirige vers les installations de traitement,

et de la nature et de la sensibilité du milieu naturel (présence ou non d'un exutoire comme un ru, une rivière, etc., vers lequel seront dirigées les eaux traitées, qualité du milieu naturel ou encore sensibilité aux pollutions).

Les équipements d'assainissement situés depuis la limite du domaine privé et du domaine public (boîtes de branchement) jusqu'à la station d'épuration relèvent du domaine public et sont à la charge de la collectivité compétente (Commune, Communauté de Communes, Communauté d'Agglomération, ...). Le branchement sous voie publique, entre la propriété et le réseau principal, est à la charge de la collectivité. Celle-ci peut se faire rembourser le coût de ces travaux, déduction faites des aides accordées, par les propriétaires concernés. L'entretien de ce branchement est ensuite réalisé par la collectivité.

On parle de raccordement au réseau d'assainissement (ou raccordement à l'égout) sous domaine privé pour les ouvrages à réaliser entre l'habitation et la boîte de branchement implantée généralement sous domaine public, en limite de propriété.

### 1.3.2 L'ASSAINISSEMENT NON COLLECTIF

L'assainissement non collectif, appelé également autonome ou individuel, désigne tout système d'assainissement effectuant la collecte et le traitement des eaux usées domestiques, ainsi que le rejet des eaux traitées, pour des logements qui ne sont pas raccordés à un réseau d'assainissement public.

Il existe différentes techniques d'épuration dont le choix est dicté par un certain nombre de contraintes comme par exemple :

- ❖ la surface disponible sur la parcelle,
- ❖ les aménagements,
- ❖ l'aptitude du sol à l'épuration / dispersion des eaux usées,
- ❖ la présence d'un exutoire.

Ces techniques d'épuration vont du traitement des eaux usées par le sol en place (solution la moins onéreuse), lorsque bien évidemment sa nature le permet, jusqu'à un traitement dans un sol artificiel reconstitué.

## 1.4 OBJET DE L'ENQUETE

Le présent dossier concerne la modification du zonage d'assainissement des eaux usées de la commune de Saignes. La procédure d'enquête publique est conduite par le Maire dans les formes prévues par les articles R. 122-17 et R. 123-6 à R. 123-23 du Code de l'Environnement.

---

« Notice explicative – Élaboration du zonage pluvial et révision du zonage d'assainissement collectif / non collectif »

Commune de Saignes - Département du Cantal



En 2014, la commune a engagé une étude de schéma directeur d'assainissement consistant à établir un diagnostic et un programme de travaux de réhabilitation des installations d'assainissement collectif existantes. Les rapports d'étude et les documents annexes sont consultables en mairie.

La commune de Saignes souhaite également réviser le zonage d'assainissement pour :

- ❖ ajuster les zones d'assainissement collectif existantes au nord du Bourg, en ajoutant des parcelles construites ou constructibles raccordables aux réseaux de collecte existants ;
- ❖ modifier les zonages d'assainissement d'un secteur au sud du Bourg (portion de la route des Vialles) pour un maintien en zone d'assainissement non collectif.

Suite à ce choix, et conformément aux articles L. 2224-10 et R. 2224-8 du Code Général des Collectivités Territoriales, la commune de Saignes doit soumettre à enquête publique :

- ❖ la révision du zonage d'assainissement des eaux usées envisagée sur l'ensemble de son territoire.

Cette enquête sera lancée sur la base du présent dossier de zonage qui, conformément à l'article R. 123-8 du Code de l'Environnement, comporte :

- ♦ une note de présentation précisant les coordonnées du maître d'ouvrage ou du responsable du projet,
- ♦ l'objet de l'enquête,
- ♦ les caractéristiques les plus importantes du projet, plan ou programme,
- ♦ un résumé des principales raisons pour lesquelles, notamment du point de vue de l'environnement, le projet, plan ou programme soumis à enquête a été retenu.

**Description des étapes permettant la délimitation  
du zonage d'assainissement**

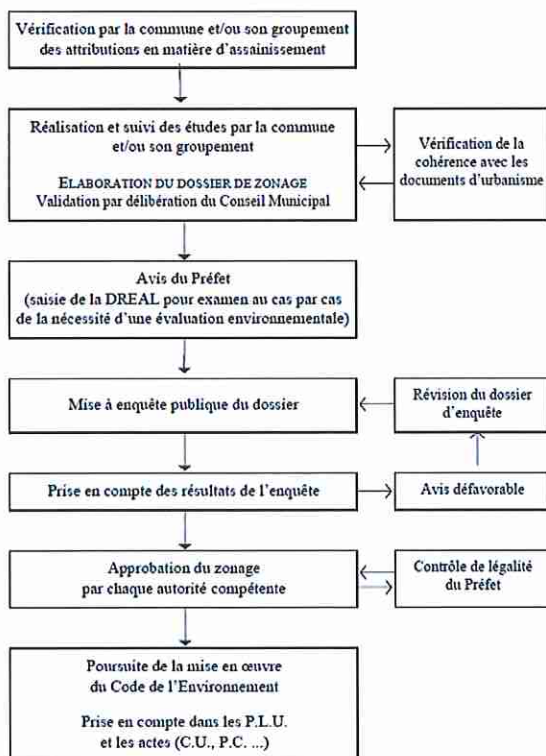


Figure 2 : Étapes d'élaboration d'un zonage d'assainissement

« Notice explicative – Élaboration du zonage pluvial et révision du zonage d'assainissement collectif / non collectif »

Commune de Saignes - Département du Cantal

## **2 CONTEXTE ET OBJECTIFS DU ZONAGE D'ASSAINISSEMENT DES EAUX PLUVIALES**

### **2.1 CADRE REGLEMENTAIRE**

La Loi sur l'Eau 2006-1772 du 30 décembre 2006 (remplaçant la Loi sur l'Eau du 3 janvier 1992) affirme la nécessité de prendre en compte les eaux pluviales et les problématiques associées, autant sur les plans quantitatifs que qualitatifs. Cette approche demande aux communes de mener une réflexion globale, la plus en amont possible, permettant d'établir un bilan de la gestion des eaux pluviales et de fixer des objectifs de maîtrise et de limitation de l'impact de ces eaux. La mise en œuvre d'un zonage pluvial est primordiale pour les communes, qui comme Saignes, connaissent une urbanisation significative et des dysfonctionnements liés aux eaux pluviales.

Le zonage d'assainissement pluvial est réalisé conformément à l'article L.2224-10 du Code Général des Collectivités Territoriales (CGCT), alinéas 3° et 4°, en application de l'article 35 de la Loi sur l'Eau et les Milieux Aquatiques (LEMA). Cet article impose que les communes ou leurs établissements publics de coopération délimitent sur l'ensemble du territoire communal et après enquête publique :

- ❖ **les zones où doivent être prises des mesures** pour limiter l'imperméabilisation des sols et pour assurer la maîtrise du débit et de l'écoulement des eaux pluviales et de ruissellement ;
- ❖ **les zones où il est nécessaire de prévoir des installations** pour assurer la collecte, le stockage éventuel et, en tant que de besoin, le traitement des eaux pluviales et de ruissellement lorsque la pollution qu'elles apportent au milieu aquatique risque de nuire gravement à l'efficacité des dispositifs d'assainissement.

### **2.2 ZONAGE DES EAUX PLUVIALES EN VIGUEUR**

La commune de Saignes a fait procéder à la réalisation de son schéma communal d'assainissement en 2003. **Le zonage d'assainissement a été approuvé après enquête publique par délibération du 26 décembre 2003.**

En revanche, ce document d'urbanisme ne comprend pas de zonage d'assainissement des eaux pluviales.

### **2.3 DEFINITIONS**

#### **2.3.1 EAUX PLUVIALES ET DE RUISSÈLEMENT**

Les eaux pluviales désignent les eaux de pluie, qu'elles aient touché le sol sur une surface construite ou naturelle susceptibles de les intercepter ou de les récupérer, telle qu'une toiture, une terrasse, une chaussée ou un arbre. Les eaux de ruissellement correspondent, plus restrictivement, aux eaux non infiltrées qui s'écoulent par gravité à la surface du sol, à la suite de précipitations.

#### **2.3.2 ASSAINISSEMENT PLUVIAL**

L'assainissement des eaux pluviales a pour objet la maîtrise du débit et de l'écoulement des eaux pluviales et de ruissellement par rétention ou infiltration, ou à assurer la collecte, le stockage éventuel et, si nécessaire, le traitement de ces eaux, dans le cas où la pollution qu'elles apportent au milieu aquatique risque de nuire gravement à son éco-système. Les eaux pluviales peuvent rejoindre le réseau d'assainissement ou bien être gérées séparément avant infiltration ou rejet dans le milieu récepteur.



Aujourd'hui, les eaux pluviales sont majoritairement gérées par les techniques traditionnelles d'assainissement. Des réseaux publics pluviaux stricts ou des réseaux unitaires permettent de collecter, de les stocker et de les évacuer vers le milieu naturel (ru, rivière, sous-sol, etc.), après un potentiel traitement. Le choix d'un mode d'épuration dépend notamment de l'intensité des pluies et des volumes d'eau engendrés, de la charge de pollution à traiter, de la nature des effluents, du type de réseau de collecte, de la nature et de la sensibilité du milieu naturel (présence ou non d'un exutoire, qualité du milieu naturel, sensibilité aux pollutions, ...). Les sous-produits (c'est-à-dire les déchets) de l'épuration et l'entretien des réseaux sont inclus à l'assainissement.

Les équipements d'assainissement situés depuis la limite du domaine privé et du domaine public (boîtes de branchement) jusqu'à la station d'épuration relèvent du domaine public et sont à la charge de la collectivité (Commune, Communauté de Communes, Communauté d'Agglomération, ...). Le branchement sous voie publique, entre la propriété et le réseau principal, est à la charge de la collectivité. Celle-ci peut se faire rembourser le coût de ces travaux, déduction faites des aides accordées, par les propriétaires concernés. L'entretien de ce branchement est ensuite réalisé par la collectivité. On parle de raccordement au réseau d'assainissement (ou raccordement à l'égout) sous domaine privé pour les ouvrages à réaliser entre l'habitation et la boîte de branchement implantée généralement sous domaine public, en limite de propriété. La réalisation et l'entretien des ouvrages de stockage, de restitution au milieu naturel voire d'infiltration des eaux pluviales, tels que des bassins de stockage et restitution, des déversoirs d'orages, etc., sont également à la charge de la collectivité.

Cependant, ces techniques traditionnelles de gestion des eaux pluviales montrent leurs limites avec l'augmentation de l'imperméabilisation des sols qui augmentent les débits à gérer et entraînent des enjeux de sécurité publique (inondations), de santé publique et de protection de l'environnement (dégradation des milieux aquatiques superficiels voire souterrains). D'autres approches sont envisagées pour gérer et valoriser les eaux pluviales par des techniques alternatives au « tout-tuyau » et mieux intégrer cette gestion dans les politiques d'aménagement territorial actuelles et futures.

## 2.4 OBJET DE L'ENQUETE

Le présent dossier concerne l'élaboration du zonage d'assainissement des eaux pluviales de la commune de Saignes.

La procédure d'enquête publique est conduite par le Maire dans les formes prévues par les articles R. 122-17 et R. 123-6 à R. 123-23 du Code de l'Environnement.

La commune a engagé en parallèle une étude de schéma directeur des eaux, comprenant une étude hydraulique, afin de prendre en compte les contraintes inhérentes à la gestion des eaux de ruissellement dans son urbanisation actuelle et de les anticiper lors des extensions futures. Cette étude consiste à établir un diagnostic et un programme de travaux des installations d'assainissement pluvial existantes. Les rapports d'étude et les documents annexes sont consultables en mairie.

La commune de Saignes souhaite établir un zonage d'assainissement pluvial pour :

- ❖ régulariser les réseaux d'eaux pluviales existants ;
- ❖ identifier les zones où le réseau est en mesure d'accepter des eaux pluviales supplémentaires et celles où il sera impératif de gérer les eaux de pluie à la parcelle en cas de nouvelles imperméabilisations ;
- ❖ valider les futurs rejets.

Suite à ce choix, et conformément aux articles L. 2224-10 et R. 2224-8 du Code Général des Collectivités Territoriales, la commune de Saignes doit soumettre à enquête publique :

- ❖ l'élaboration du zonage d'assainissement des eaux pluviales, envisagée sur l'ensemble de son territoire.



Cette enquête sera lancée sur la base du présent dossier de zonage qui, conformément à l'article R. 123-8 du Code de l'Environnement, comporte :

- ◆ une note de présentation précisant les coordonnées du maître d'ouvrage ou du responsable du projet,
- ◆ l'objet de l'enquête,
- ◆ les caractéristiques les plus importantes du projet, plan ou programme,
- ◆ un résumé des principales raisons pour lesquelles, notamment du point de vue de l'environnement, le projet, plan ou programme soumis à enquête a été retenu

La méthodologie d'élaboration du zonage pluvial repose sur différentes étapes :

- Étude préalable ;
- Diagnostic du territoire ;
- Définition d'une stratégie ;
- Définition des solutions et actions à mettre en œuvre ;
- Validation avec l'enquête publique ;
- Mise en œuvre et intégration conseillée au PLU(i) ;
- Accompagnement des acteurs pour la mise en œuvre.

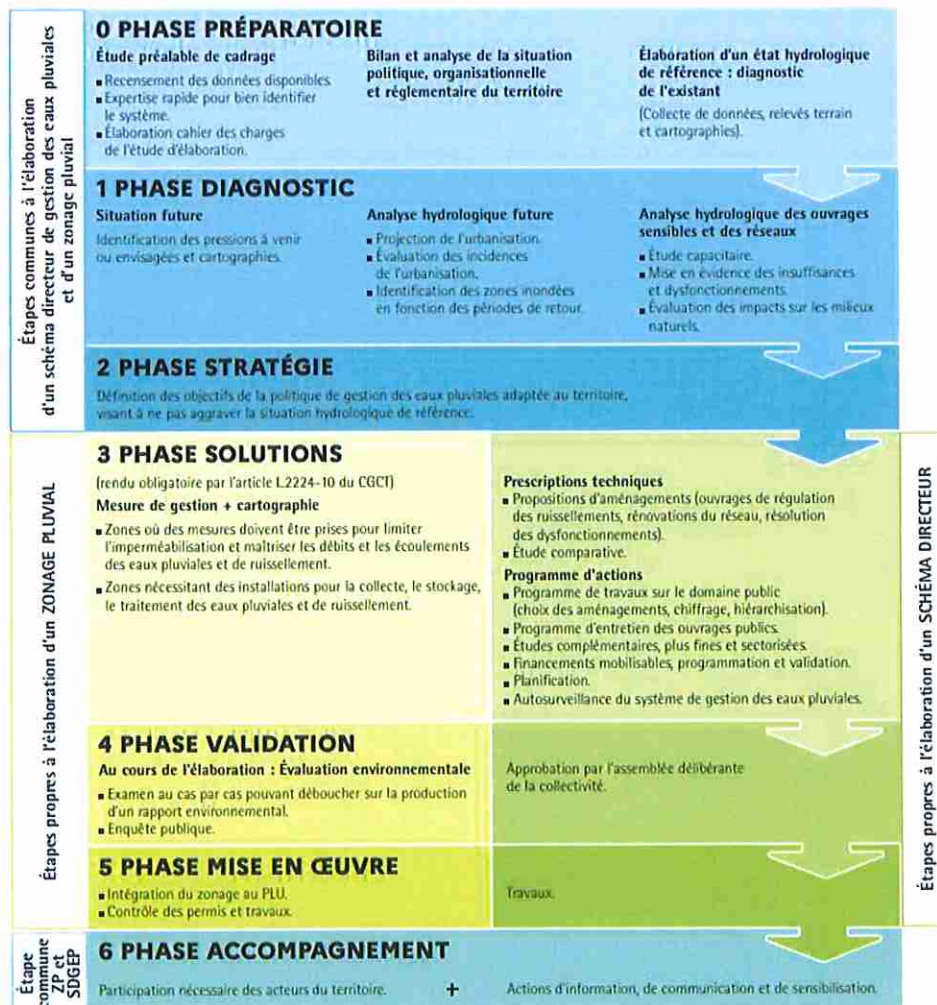


Figure 3 : Étapes d'élaboration d'un zonage pluvial, avec la Phase 6 - Accompagnement commune à l'élaboration d'un Schéma Directeur de Gestion des Eaux Pluviales (SDGEP) et d'un Zonage Pluvial (ZP) (Source : Cerema)

### 3 PRESENTATION DE LA COMMUNE

#### 3.1 MILIEU PHYSIQUE

##### 3.1.1 LOCALISATION GEOGRAPHIQUE



Figure 4 : Localisation géographique de la commune de Saignes

La commune de Saignes possède une superficie assez faible de 6,8 km<sup>2</sup> et compte 881 habitants au recensement de 2014. Elle est localisée au nord-ouest du département du Cantal (15) au sud de Bort-Les-Orgues.

Le point culminant de la commune de Saignes se trouve à 786 m d'altitude, au sud du territoire communal, son point le plus bas se situe à 446 m d'altitude au nord de la commune.

##### 3.1.2 GEOLOGIE ET HYDROGEOLOGIE

###### 3.1.2.1 Géologie

La zone d'étude repose sur un socle cristallophyllien, qui a subi un ensemble de phénomènes tecto-métamorphiques. Ces phénomènes ont ainsi assuré l'essentiel de la structuration de la région. Les nombreuses fractures ont conduit à un découpage du socle en panneaux NNE-SSW.



Le territoire de la commune est principalement recouvert de gneiss à deux micas rétro-morphosés. Ces gneiss présentent de nombreux plis déversés sub-isoclinaux parfois cisailés.

Au niveau du Puy de Saignes, à 1 km à l'est de la commune, est présent un ancien volcan dont la partie ouest est composé de lave basaltique et la partie est, d'un tuf scoriacé stratifié renfermant quelques fragments de socle. Les terrains du sud du territoire de la commune sont constitués d'argiles vertes du miocène. Enfin, il peut être rencontré au sud-ouest de la commune de petites zones de dépôts glaciaires.

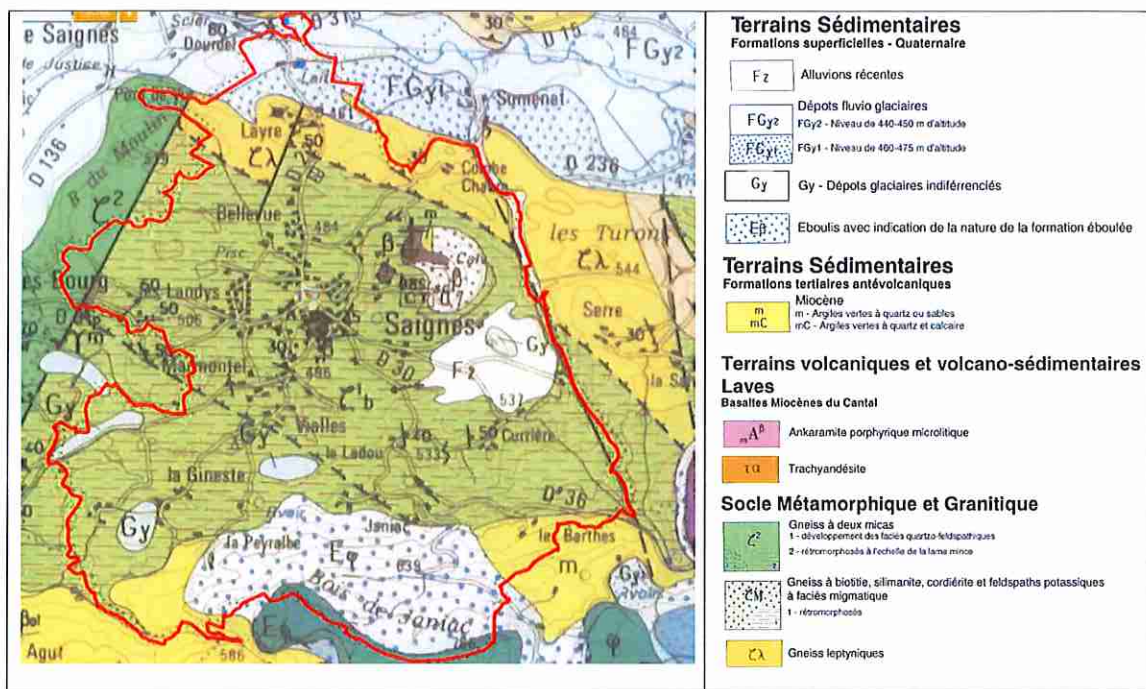


Figure 5 : Situation géologique (extrait de la carte géologique au 1/50 000 d'Uzerche N°737)

### 3.1.2.2 Hydrogéologie

#### 3.1.2.2.1 Généralités

Sur le socle métamorphique, comme sur les gneiss gris ou biotitiques et micaschistes, l'eau souterraine participe à des aquifères fissuraux ou superficiels, discontinus et peu étendus.

Les eaux météoriques qui s'infiltrent dans le sol, pénètrent dans les altérites sous-jacentes. Ces dernières, formées d'arènes sableuses à argileuses, recouvrent des éléments grossiers de granite en voie de décomposition.

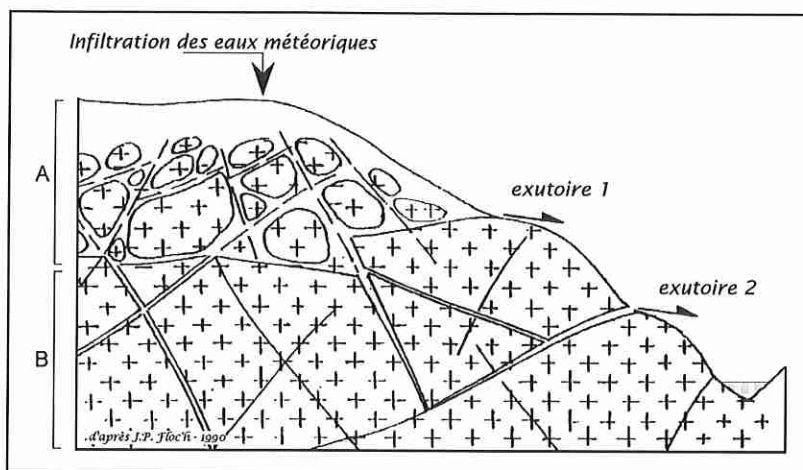
Les altérites sableuses forment un milieu poreux, avec une bonne perméabilité. Elles peuvent par conséquent contenir des quantités non négligeables d'eau.

Les altérites sablo-argileuses ou argilo-sableuses constituent un milieu poreux de moyenne perméabilité. Lorsqu'elles sont argileuses, les altérites forment une couverture quasi imperméable.

Elles surmontent des roches plus saines vers la profondeur qui constituent un écran relativement imperméable en grand, mais qui peut être localement franchi au niveau des discontinuités formées par les fractures profondes du substratum.

De façon traditionnelle, on distingue deux grands types d'aquifère : les nappes d'arènes et les ressources phréatiques profondes.





**A : nappe superficielle dans les arènes ; B : nappe phréatique en terrain fissuré**

Figure 6 : Fonctionnement des aquifères

- **Nappe d'arène** : dans la zone arénisée, dont l'épaisseur peut dépasser parfois une dizaine de mètres sur les plateaux, les eaux vont s'accumuler. Dans ces arènes, de petites réserves souterraines correspondantes à des "nappes perchées" vont se constituer au niveau des interfluvies.
- **Ressource profonde** : le socle profond, généralement peu ou pas altéré, est découpé en blocs polyédriques par des familles de fractures subparallèles qui se recoupent. Ces structures forment dans les cas les plus favorables un réseau de fissures communicantes où l'eau peut s'infiltrer et circuler vers la profondeur.

En théorie, on va donc observer, au-dessous de la nappe perchée superficielle, un aquifère profond discontinu où l'eau s'accumule par gravité dans les fractures ouvertes.

Ces nappes d'arène sont sensibles à la pluviométrie, ainsi qu'aux contaminations superficielles, et leur potabilité implique une excellente qualité sanitaire du bassin versant d'alimentation.

#### 3.1.2.2.2 Contexte hydrogéologique

La seule nappe phréatique importante et d'intérêt économique se trouve au nord de la commune. Cette nappe est actuellement utilisée pour l'alimentation en eau potable.

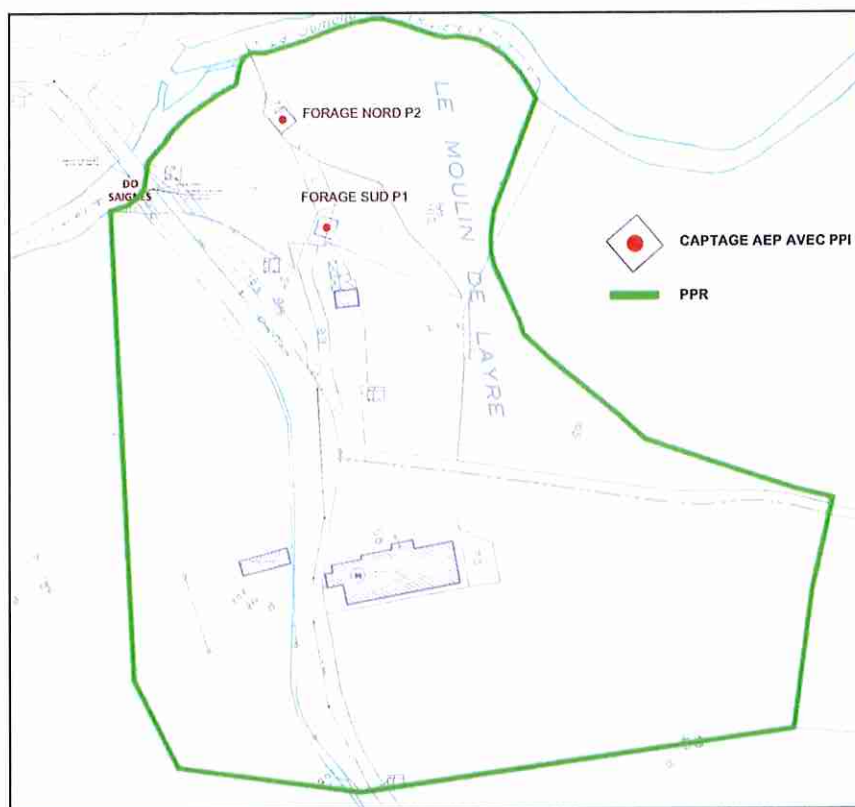
Des aquifères de plus petites importances sont également présents :

- au niveau du socle métamorphique où les arènes argilo-sableuses constituent un milieu capacitif et peu perméable qui peut alimenter des sources. Les fractures rocheuses ne permettent pas d'avoir un milieu fortement capacitif mais perméable permettant la circulation de l'eau.
- au niveau du terrain volcanique de petites zones argileuses permettent l'existence de petites nappes perchées.

Deux forages pour l'alimentation en eau potable sont présents au sein de la zone d'étude. La commune de Saignes en assure la gestion.

Un arrêté portant Déclaration d'Utilité Publique au profit de la commune de Saignes a été mis en œuvre en date du 30 janvier 2013.

La localisation de ces ouvrages est présentée sur la carte suivante :



Ouvrage	N° de parcelle	Coordonnées (Lambert II étendu)
Forage Sud P1	N° 58 section ZE - Commune d'Ydes	X = 611 113 Y = 2 038 644
Forage Nord P2	N° 100 section ZB - Commune de Saignes	X = 611 090 Y = 2 038 697

Figure 7 : Localisation des captages de la commune de Saignes

### 3.1.3 CLIMATOLOGIE

Département de la région Auvergne-Rhône-Alpes, le Cantal est marqué par un relief tourmenté de massifs anciens où l'altitude moyenne avoisine 710 m. Pour le Cantal, les quantités de précipitations, leur répartition dans l'espace et dans le temps, s'expliquent essentiellement par deux facteurs : la présence de vallées profondes (« effet d'encaissement global ») et l'orientation des pentes dans le sens ouest-est. L'altitude n'intervient que de façon marginale. La zone étudiée est ici caractérisée par un climat de moyenne montagne à nette tendance océanique, avec des précipitations d'importance moyenne comparativement à l'ensemble du département. Le cumul de celles-ci s'échelonne de 1000 à 1200 mm/an.

On compte aussi près de 80 jours de gel par an, et moins de 20 jours par an d'enneigement.

Le graphique suivant montre les moyennes mensuelles établies de 1976 à 2000 au poste Météo France de Mauriac.

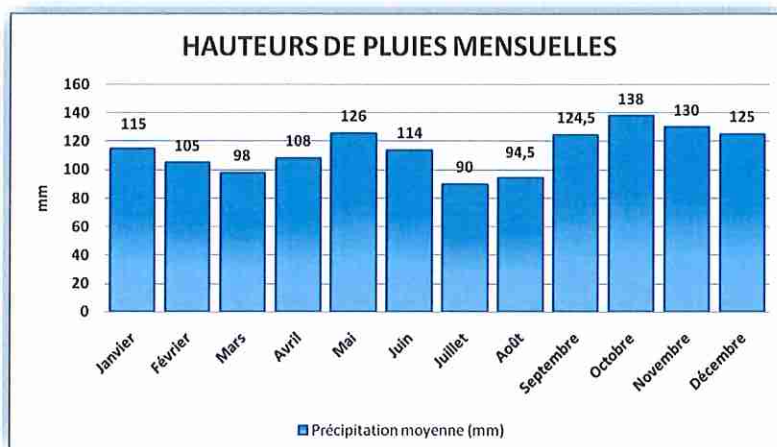


Figure 8 : Pluviométrie moyenne

Pour les stations de Neuvic et de Mauriac et pour une durée de l'épisode de deux heures, les hauteurs estimées sont les suivantes :

Tableau 1 : Hauteurs de pluie mensuelles

	Hauteur estimée	Intervalle de confiance à 70%	
Neuvic (Corrèze)	9,7	9,6	9,8
Mauriac (Cantal)	10,4	10,3	10,5

### 3.1.4 HYDROLOGIE

D'un point de vue hydrographique, la commune de Saignes est scindée en deux petits bassins versants (un au sud et un au nord), comportant des ruisseaux temporaires, affluents de la Rivière Sumène qui contourne la commune au Nord.

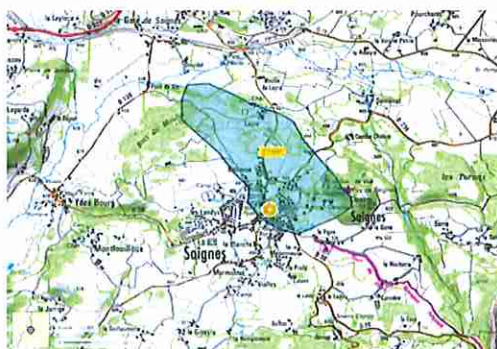


Figure 9 : Carte du bassin versant du ru au nord du Bourg

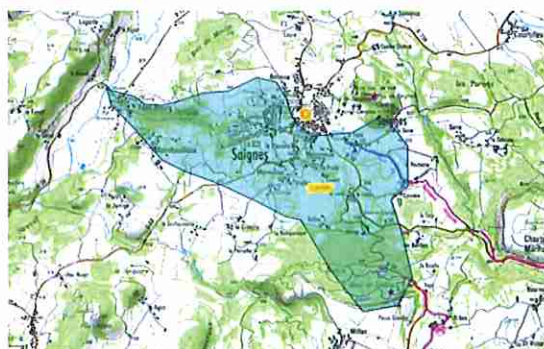


Figure 10 : Carte du bassin versant au sud du Bourg

Elle est traversée par deux cours d'eau principaux :

- ♦ P08-0400 : ..... La Sumène
- ♦ P0830540 : ..... Ruisseau de Milhac.

La commune est concernée par un Schéma d'Aménagement et de Gestion de l'Eau (SAGE) Dordogne Amont, actuellement en cours d'élaboration, ainsi que par le SDAGE Adour-Garonne.



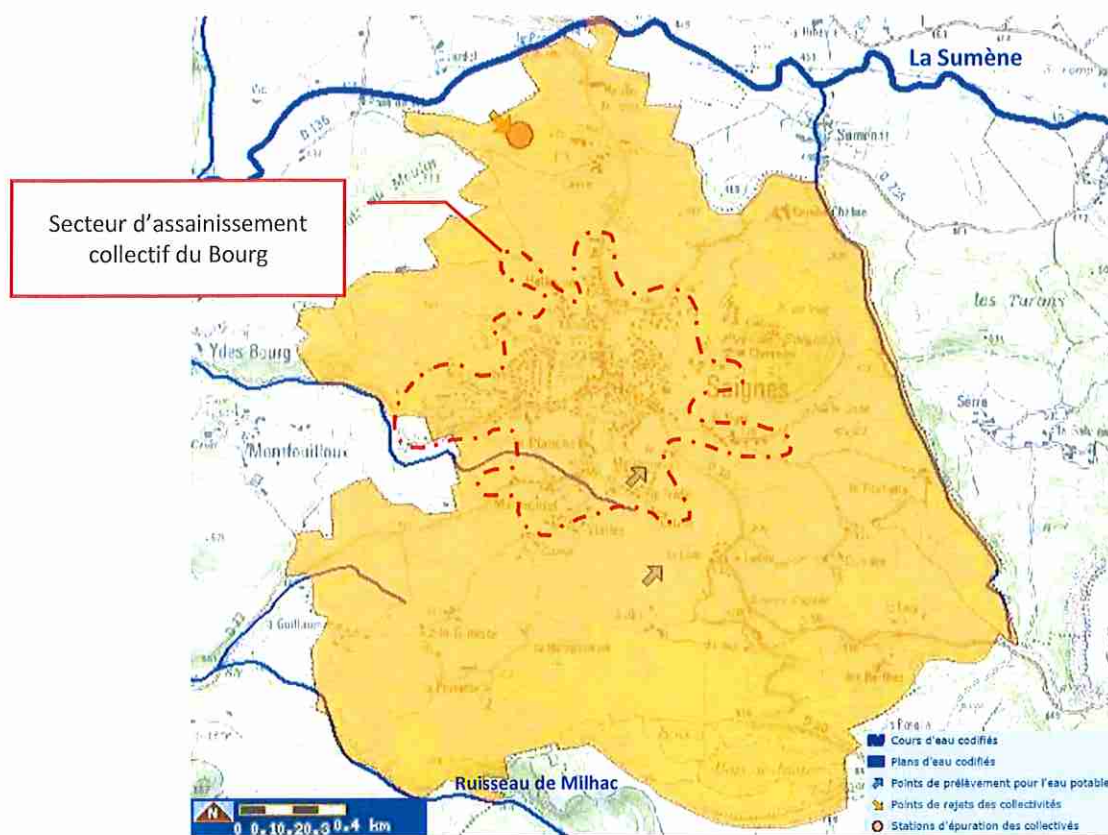


Figure 11 : Réseau hydrographique de la commune de Saignes (Échelle : 1:25 000)

Le milieu récepteur de la station d'épuration de Saignes est la rivière de la Sumène. Cette rivière appartient à la masse d'eau suivante :

- **Code** : FRFR109
- **Nom** : La Sumène du confluent du Violon au lac de l'Aigle.
- Cours d'eau de première catégorie.

Il est à noter que la rivière disposera prochainement de l'outil de gestion du SAGE Dordogne Amont.

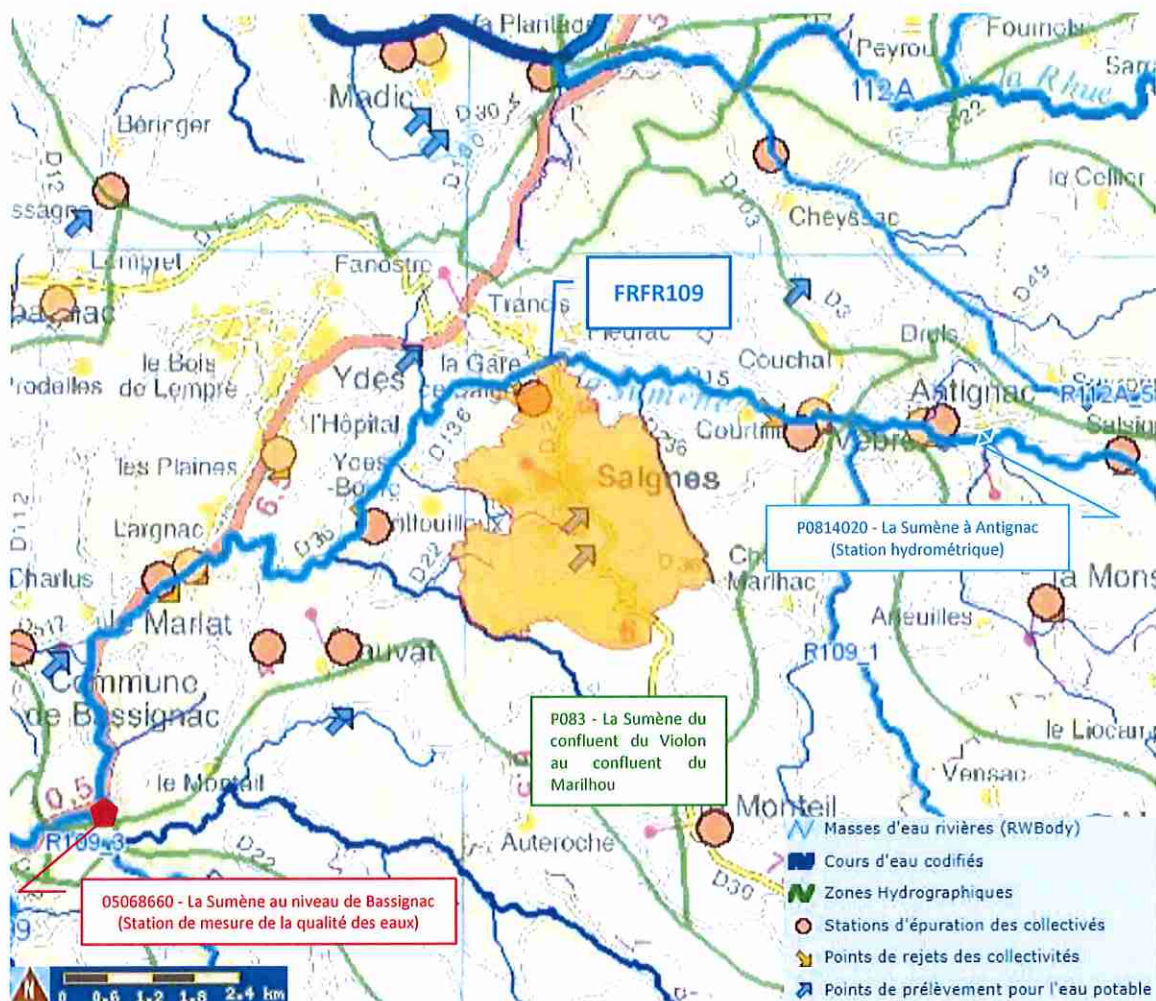


Figure 12 : Masses d'eau sur la commune de Saignes

#### 3.1.4.1 État qualitatif des masses d'eau

Les objectifs des masses d'eau sont les suivantes :

- **FRFR109 : La Sumène du confluent du Violon au lac de l'Aigle**
  - Objectif de l'état écologique : **Bon état 2027**
    - Type de dérogation : Raisons techniques
    - Paramètres à l'origine de l'exemption : Matières azotées, Matières organiques, Métaux, Matières phosphorées, Pesticides, Flore aquatique
  - Objectif de l'état chimique : **Bon état 2015.**

Une station de mesure de la qualité des eaux est présente en aval de la station d'épuration, sur la Sumène au niveau de Bassignac (15 – Cantal).

Tableau 2 : Station de mesure de la qualité des eaux

Code de la station	Libellé de la station	Cours d'eau	Coordonnées Lambert 93
05068660	La Sumène au niveau de Bassignac	La Sumène	X = 653 567 Y = 6 467 020

« Notice explicative – Élaboration du zonage pluvial et révision du zonage d'assainissement collectif et non collectif »

Commune de Saignes - Département du Cantal



Cette station de mesure permet d'obtenir des données élaborées concernant l'état biologique et chimique du cours d'eau.

Après avoir été d'une qualité moyenne en 2016 et 2017, les résultats biologiques (IBD, IBGN) témoignent d'une eau d'un bon état écologique sur les années 2018 et 2019.

Les résultats physico-chimiques, obtenus entre 2016 et 2019 démontrent que la qualité de la Sumène est globalement bonne à très bonne, à l'exception du paramètre Phosphore total. La concentration en phosphore était au-delà du seuil de « bon état » sur les années 2016 et 2017 mais est en dessous de ce seuil depuis 2018.

### 3.1.4.2 État quantitatif des masses d'eau

Selon le site hydrologique de la banque HYDRO, une station de mesure est présente sur la Sumène au plus près de la zone étudiée, à Antignac :

- ♦ La Sumène à Antignac ..... **P0814020**

La station hydrométrique mesure les débits de la rivière « La Sumène » et dispose de données depuis 2000. Les données issues de cette station seront donc prises comme référence.

Ainsi, les données hydrométriques de la station de mesure sont les suivantes :

- ♦ Surface du bassin versant : ..... 71,5 km<sup>2</sup>
- ♦ Débit moyen interannuel (module) : ..... 1,89 m<sup>3</sup>/s, soit 26,4 L/s/km<sup>2</sup>
- ♦ Débit d'étiage quinquennal (QMNA5) : ..... 0,215 m<sup>3</sup>/s, soit 3,0 L/s/km<sup>2</sup>.

La superficie du bassin versant de la Sumène au niveau du point de rejet de la station d'épuration est d'environ 137,5 km<sup>2</sup>, d'où les débits caractéristiques du cours d'eau :

- ♦ Débit moyen interannuel (module) : ..... 3,63 m<sup>3</sup>/s soit 3 630 L/s
- ♦ Débit d'étiage quinquennal (QMNA5) : ..... 0,41 m<sup>3</sup>/s soit 410 L/s.

Pour l'extrapolation aux deux bassins versants présents au nord et au sud de Saignes, on retient les valeurs suivantes :

- ♦ Débit spécifique moyen interannuel (module) : ..... 27,7 L/s/km<sup>2</sup>
- ♦ Débit d'étiage quinquennal (QMNA5) : ..... 0,24 m<sup>3</sup>/s, soit 2,26 L/s/km<sup>2</sup>.

Le bassin versant du ru au nord du Bourg est précisé ci-dessous. Les débits spécifiques sont les suivants :

- ♦ Taille du bassin versant : ..... 1,1 km<sup>2</sup>
- ♦ QMNA5 = ..... 2,5 L/s
- ♦ Module = ..... 30,5 L/s
- ♦ Qpointe 10 ans = ..... 0,8 m<sup>3</sup>/s.

Il est à noter que le présent cours d'eau est temporaire et tari à certaines périodes de l'année.

Le bassin versant du ru au sud du Bourg est précisé ci-dessous. Les débits spécifiques sont les suivants :

- ♦ Taille du bassin versant : ..... 3,4 km<sup>2</sup>
- ♦ QMNA5 = ..... 7,8 L/s
- ♦ Module = ..... 94 L/s
- ♦ Qpointe 10 ans = ..... 2,5 m<sup>3</sup>/s.



## 3.2 ENVIRONNEMENT HUMAIN

### 3.2.1 DONNEES INSEE

Le tableau suivant indique l'évolution de la population et la nature des résidences sur la commune de Saignes.

Tableau 3 : Variations de la population et de la structure de l'habitat (Source : INSEE)

Année	1999	2016	2011	2006
Population totale	1006	845	892	898
Nombre de logements	513	558	535	507
Résidences principales	403	428	409	389
Résidences secondaires	89	62	67	77
Logements vacants	21	68	59	41
Nombre de personnes moyen par ménage	2,5	2,0	2,2	2,3

La population a baissé entre 2010 et 2016, tout comme le nombre de résidences principales. Le nombre moyen de personnes par foyer a légèrement diminué.

### 3.2.2 DOCUMENT D'URBANISME

La commune de Saignes ne dispose actuellement d'aucun document d'urbanisme et est donc soumise au Règlement National d'Urbanisme. Un Plan Local d'Urbanisme intercommunal (PLUi) est en cours d'élaboration à l'échelle de la communauté de communes Sumène-Artense.

### 3.2.3 PROJETS D'URBANISATION

La commune a des projets d'urbanisation en prévision sur le court ou moyen terme :

- **Création d'un lotissement au lieu-dit Pichagou sur la parcelle ZA165** (environ 8000 m<sup>2</sup>) : Le projet concernera la création de 6 ou 7 lots à usage d'habitation individuelle. Le projet est en cours d'élaboration et porte sur le court terme.
- **Création d'un lotissement sur le secteur de Bellevue localisé sur la parcelle ZA224** (3,5 ha appartenant à la commune) : Le projet n'a pas été défini et portera sur le moyen terme.
- **Création d'un lotissement au lieu-dit Plantade sur les parcelles A1337 et A1339** (environ 4000 m<sup>2</sup>) : Le projet n'a pas été défini et portera sur le moyen terme.

L'urbanisation future est essentiellement axée sur le bassin versant du nord du Bourg. Une partie concerne le sud du Bourg : Pichagou.

Le lotissement de Pratounel est d'ores et déjà viabilisé et les lots sont en cours de construction.

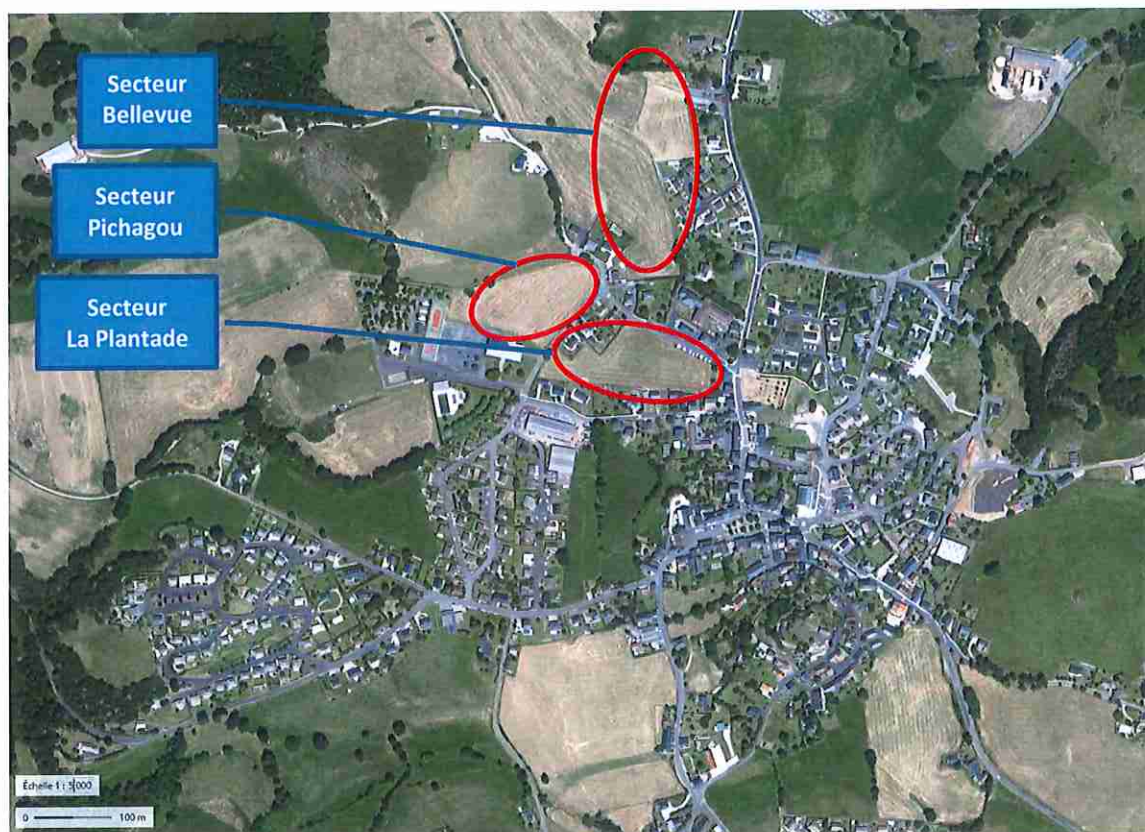


Figure 13 : Localisation des secteurs urbanisables

### 3.3 MILIEUX NATURELS SENSIBLES

La commune de Saignes comprend des milieux naturels sensibles classés. La Figure 10 localise ces espaces naturels remarquables.

#### 3.3.1 NATURA 2000

La commune de Saignes est incluse dans la zone Natura 2000 suivante :

- **Entre Sumène et Mars (code FR8302035)** : Cette zone Natura 2000 est le site de la directive « Habitats, faune, flore » et se localise sur la rivière de la Sumène. La présence de deux espèces animales de l'Annexe 2 de la Directive Habitats (Loutre et Écrevisse à pattes blanches) a justifié la désignation du site, intérêt écologique qui se renforce par la présence d'une autre espèce patrimoniale, le Chabot. Le maintien et les améliorations de la qualité du milieu qui abritent ces espèces sont primordiaux, qu'il s'agisse de la physico-chimie des eaux ou de l'intégrité physique du cours d'eau (berges, substrats, etc.). Les perturbations rencontrées sur le bassin de la Sumène concernent principalement les éléments azotés et phosphorés. Les principales sources de pollutions proviennent des dysfonctionnements de système de traitement, de rejets directs d'eaux usées ou de pollutions diffuses émanant des industries agroalimentaires. La vétusté des systèmes de traitement des eaux usées et la non-conformité de certains ouvrages constituent les principales menaces pour la Loutre et ses habitats.



### 3.3.2 ZONAGES ENVIRONNEMENTAUX SENSIBLES

Selon l'arrêté du 29 décembre 2009 portant révision des zones sensibles dans le bassin Adour-Garonne, le bassin versant de la Sumène n'est pas classé en zone environnementale sensible.

### 3.3.3 ZNIEFF

#### 3.3.3.1 ZNIEFF de Type I

La commune de Saignes est incluse dans la ZNIEFF de type I suivante :

- **Saigne - Vebret (N°830020162)** : Cette Zone Naturelle d'Intérêt Écologique, Faunistique et Floristique se situe au nord de la commune et sa surface totale est de 2 km².

#### 3.3.3.2 ZNIEFF de Type II

La commune de Saignes n'est incluse pas dans les ZNIEFF de type II.

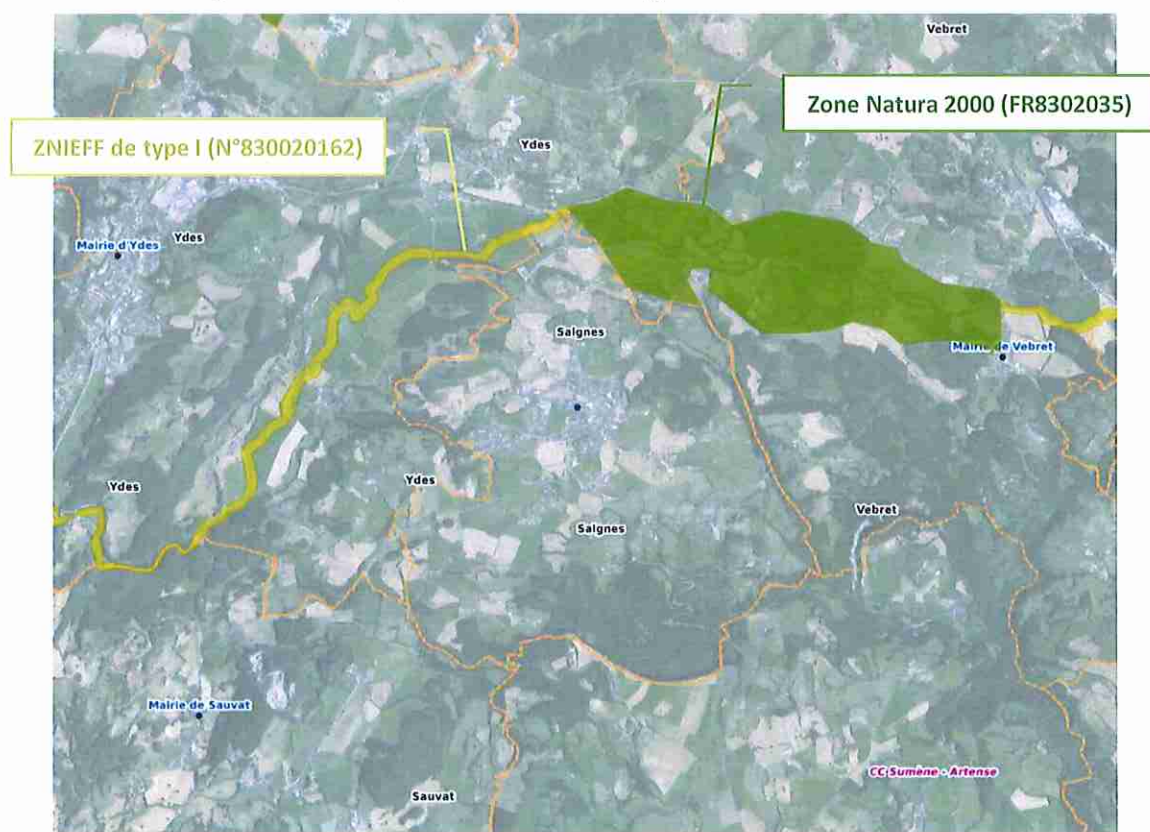


Figure 14 : Localisation des milieux naturels sensibles

## 3.4 RISQUES NATURELS

Les risques naturels majeurs recensés sur le territoire communal sont les risques liés aux feux de forêt, au Radon et aux séismes.



### 3.4.1 LE RISQUE D'INONDATIONS

D'après le Ministère de la Transition écologique, la commune de Saignes n'est pas soumise aux risques d'inondations. Elle n'est pas exposée à un risque important d'inondations.

Toutefois, bien qu'elle ne soit pas recensée dans un atlas des zones inondables, la commune est soumise à des aléas d'inondation de Plaine.

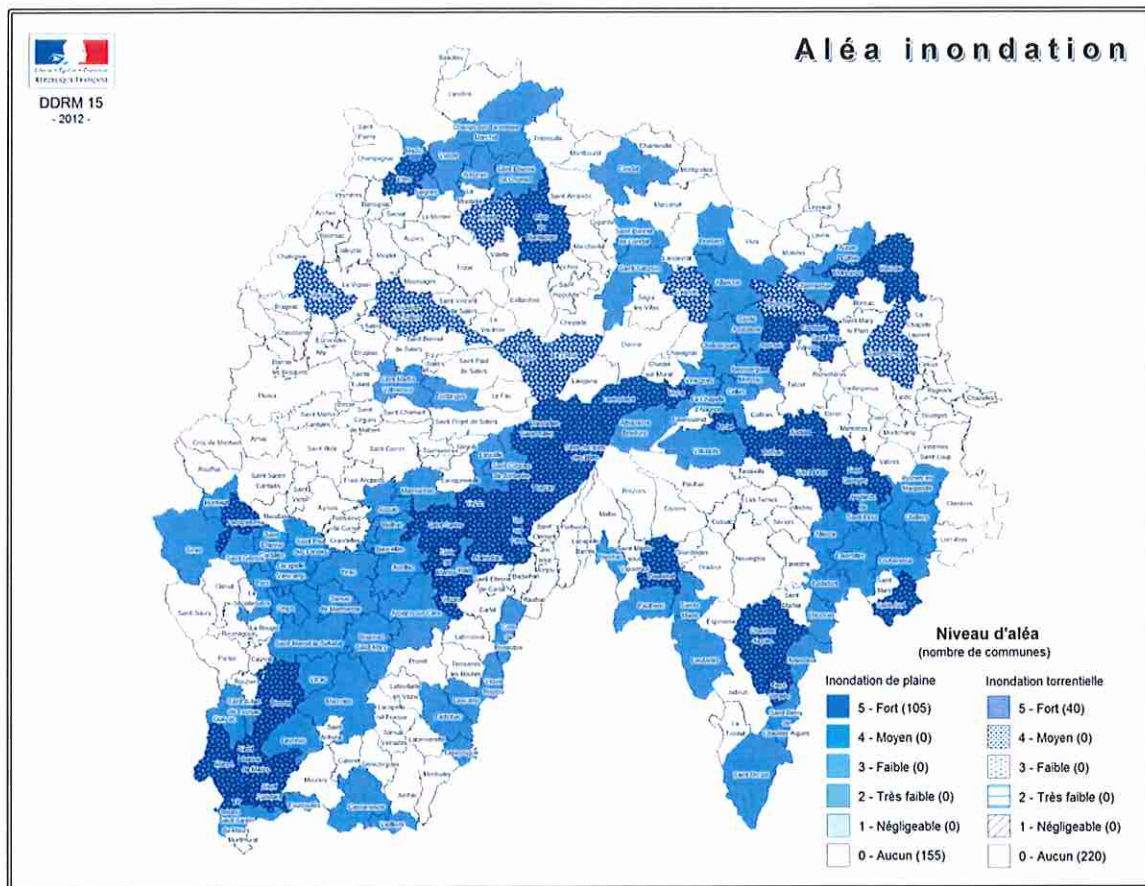


Figure 15 : Carte des aléas d'inondation sur le département du Cantal

La commune a fait l'objet de plusieurs décisions de catastrophes naturelles liées aux inondations et/ou aux coulées de boue.

Tableau 4 : Arrêtés portant reconnaissance de catastrophes naturelles liées aux inondations et/ou aux coulées de boue sur la commune

Code national CATNAT	Début le	Fin le	Arrêté du	Sur le Journal Officiel du
IOCE0808037A	14/06/2007	14/06/2007	14/06/2007	04/04/2008
INTE9900627A	25/12/1999	29/12/1999	29/12/1999	30/12/1999
INTE9400581A	04/11/1994	06/11/1994	06/11/1994	02/12/1994
NOR19821118	06/11/1982	10/11/1982	10/11/1982	19/11/1982

### 3.4.2 LE RISQUE DE MOUVEMENTS DE TERRAIN

La commune est également exposée à des risques de mouvements de terrain. L'historique des principaux mouvements de terrain est présenté dans le tableau suivant.

Tableau 5 : Historique des mouvements de terrain constatés sur la commune de Saignes

Type	Date de début	Localisation
Chute de blocs	15/10/1997	Rocher de la Chapelle
Coulée boueuse	4/11/1994	Cité Saint-Roch, Le Ladou, Aulhac
Chute de blocs	15/10/1997	La Chapelle Saint-Roch (Dommages aux biens constatés)

Seule la tempête de 1999 a donné lieu à une procédure de reconnaissance de l'état de catastrophe naturelle pour dégâts liés aux mouvements de terrain.

Tableau 6 : Arrêté portant reconnaissance de catastrophes naturelles liées aux mouvements de terrain sur la commune

Code national CATNAT	Début le	Fin le	Arrêté du	Sur le Journal Officiel du
INTE9900627A	25/12/1999	29/12/1999	29/12/1999	30/12/1999

D'après le site du BRGM, le site étudié est situé dans une zone de retrait - gonflement des argiles où un aléa faible subsiste au nord et dans le centre de la commune. Un aléa fort est également présent au sud de la zone d'étude.

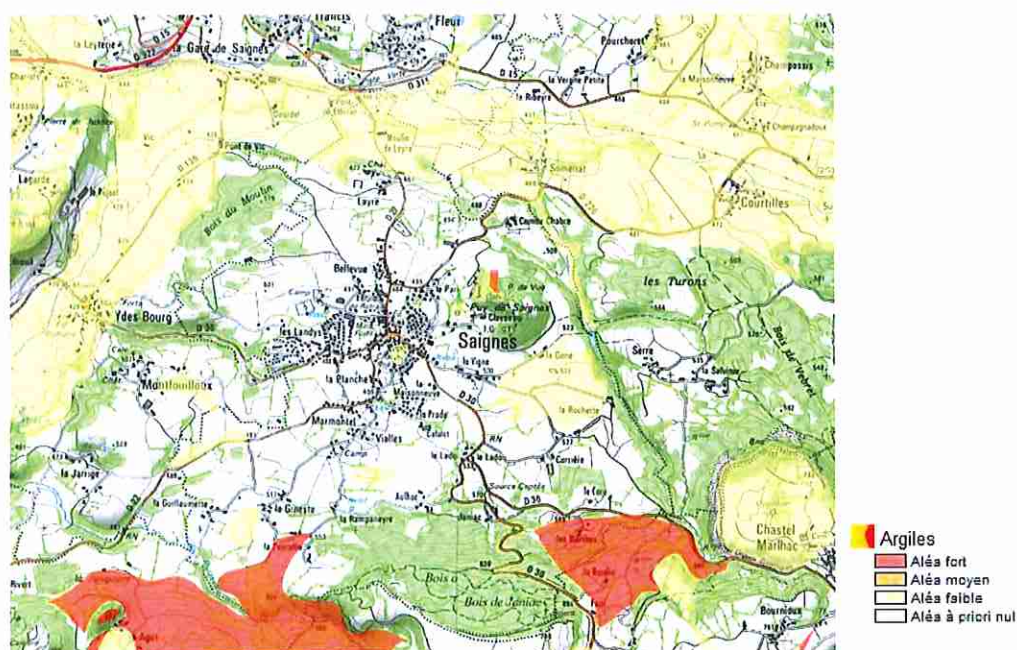


Figure 16 : Carte des aléas de zones de retrait - gonflement des argiles sur la commune de Saignes



## 4 DESCRIPTIF DES OUVRAGES D'ASSAINISSEMENT EXISTANTS

La commune de Saignes dispose d'un réseau d'assainissement, qui collecte le Bourg et ses environs. Le réseau d'assainissement est de type mixte (une partie en unitaire, une partie en séparatif) mis en place à partir des années 60.

### 4.1 LE RESEAU D'ASSAINISSEMENT DES EAUX USEES

D'après la structure du réseau d'assainissement de Saignes, plusieurs bassins versant distincts peuvent être distingués. Le plan suivant montre ces différents secteurs de collecte, avant la réalisation des travaux sur la partie nord (secteurs Centre-Bourg, Pratounel-Foirail et Pont de Fleurac).

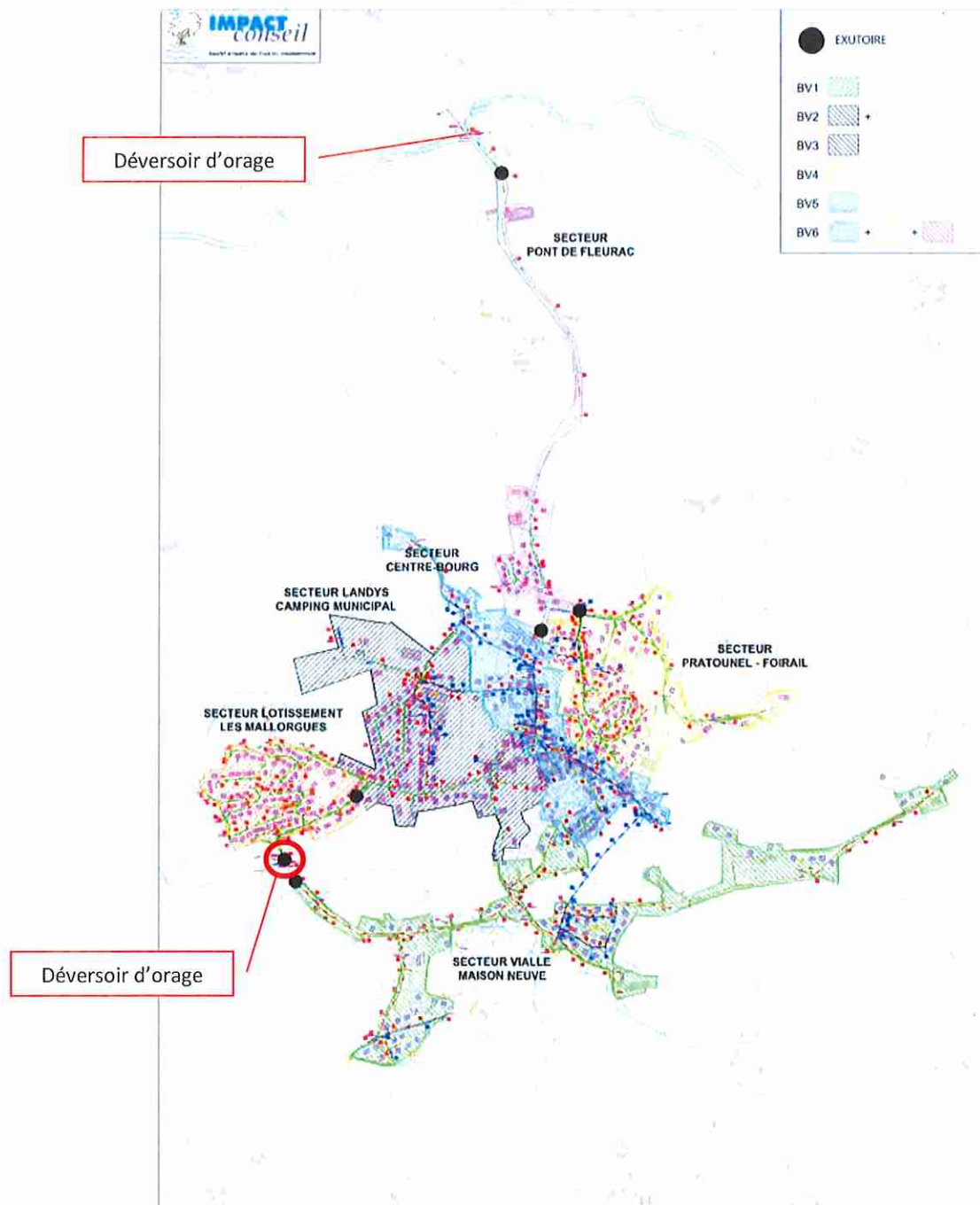


Figure 17 : Fonctionnement du réseau d'assainissement de Saignes

« Notice explicative – Élaboration du zonage pluvial et révision du zonage d'assainissement collectif et non collectif »

Commune de Saignes - Département du Cantal



Initialement, la majeure partie du réseau de Saignes était unitaire, notamment sur le secteur nord, ainsi que dans les lotissements des Mallorgues et de Landys. Afin de réguler le débit arrivant à la station en temps de pluie, un déversoir d'orage avait été installé à l'exutoire du bassin du Landys - Mallorgues. Les effluents de la partie nord du réseau étaient quant à eux, acheminés jusqu'au pont de Fleurac avant d'être transférés sur plusieurs kilomètres jusqu'à la station d'Ydes-Bourg. Une décharge dans la Sumène avait été installée au niveau du Pont de Fleurac afin d'écarter les débits en temps de pluie.

Cependant, des investigations ont relevé les problématiques majeures de ce réseau :

- Rejets directs d'eaux usées par le déversoir d'orage et la décharge du Pont de Fleurac ;
- Débits très importants d'eaux claires parasites, qui surchargent la station et nuit à l'efficacité du traitement ;
- Débits très importants d'eaux météorites, qui entraînent des débordements au niveau des regards.

Des travaux ont ainsi été décidés pour améliorer le fonctionnement du réseau, en privilégiant sa mise en séparatif. Les anciennes canalisations unitaires servent alors à collecter et transférer les eaux pluviales. Lorsque cette mise en séparatif est jugée trop complexe, la création d'un bassin de stockage-restitution est la solution privilégiée, afin d'éviter les rejets d'eaux non traitées pour les événements pluvieux faibles. Certains tronçons du réseau ont également subi des travaux de réhabilitation (chemisage), afin de limiter les intrusions d'eaux claires parasites.

**Dans la partie nord**, une partie des réseaux de collecte ont été mis en séparatif au **secteur de Pratounel-Foreil** (lotissement du Pré de l'Église, rue du Pradis, rue du Foirail) et au **secteur du Pont de Fleurac**, avec notamment la création d'une portion de réseau pour collecter la cité Bellevue. Deux Déversoirs d'Orage (DO) ont été mis en place en aval des secteurs conservés en unitaire, notamment le **secteur du Centre-Bourg** (DO dans la rue de l'Hôtel de Ville) et le lotissement de Saint-Roch (DO dans la rue du Paradis).

L'ensemble des eaux usées ainsi collectées est alors transféré vers la station d'épuration de type « filtres plantés de roseaux à deux étages », nouvellement construite à l'aval du secteur du Pont de Fleurac. Un bassin tampon a été créé en entrée de station afin de réguler le débit en temps de pluie.

Le plan suivant récapitule les travaux réalisés sur la partie nord :

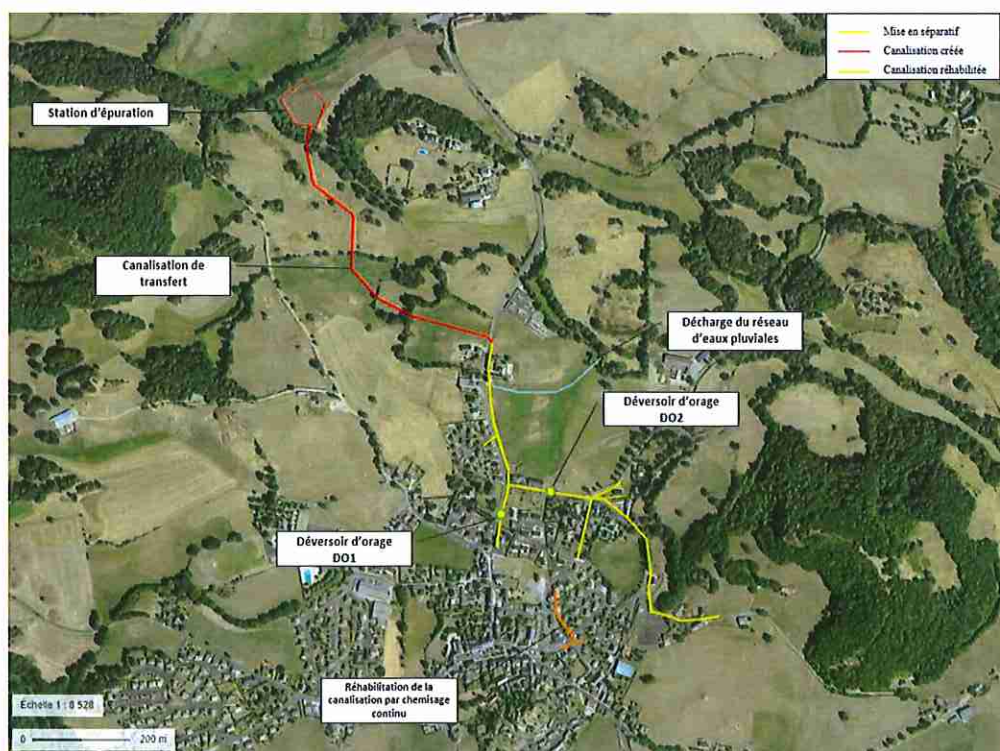


Figure 18 : Plan des travaux réalisés sur la partie nord de la commune de Saignes

« Notice explicative – Élaboration du zonage pluvial et révision du zonage d'assainissement collectif et non collectif »

Commune de Saignes - Département du Cantal



**Dans la partie sud**, le réseau de collecte du **secteur de Vialles – Maison Neuve** est majoritairement séparatif ou pseudo-séparatif, à l'exception du chemin de la Planche, dont la mise en séparatif est prévue.

Le réseau du **secteur des Mallorgues** est conservé en unitaire, à l'exception des habitations le long de la RD36 (Route d'Ydes) qui se raccorderont sur le réseau séparatif provenance du lotissement des Landys.

Le réseau des **secteurs de Landys - Camping municipal** et du sud du **Centre-Bourg** est aujourd'hui de type unitaire dans l'ensemble, à l'exception de l'impasse du Prat du Pont et de la rue des Écoles. Des futurs travaux doivent permettre de mettre en séparatif l'intégralité du bassin versant des Landys et de la route d'Ydes Bourg pour les dissocier des effluents des Mallorgues.

L'ensemble des eaux usées ainsi collectées est alors transféré vers la station d'épuration d'Ydes Bourg de la commune voisine.

Le plan suivant récapitule les travaux de la partie sud :

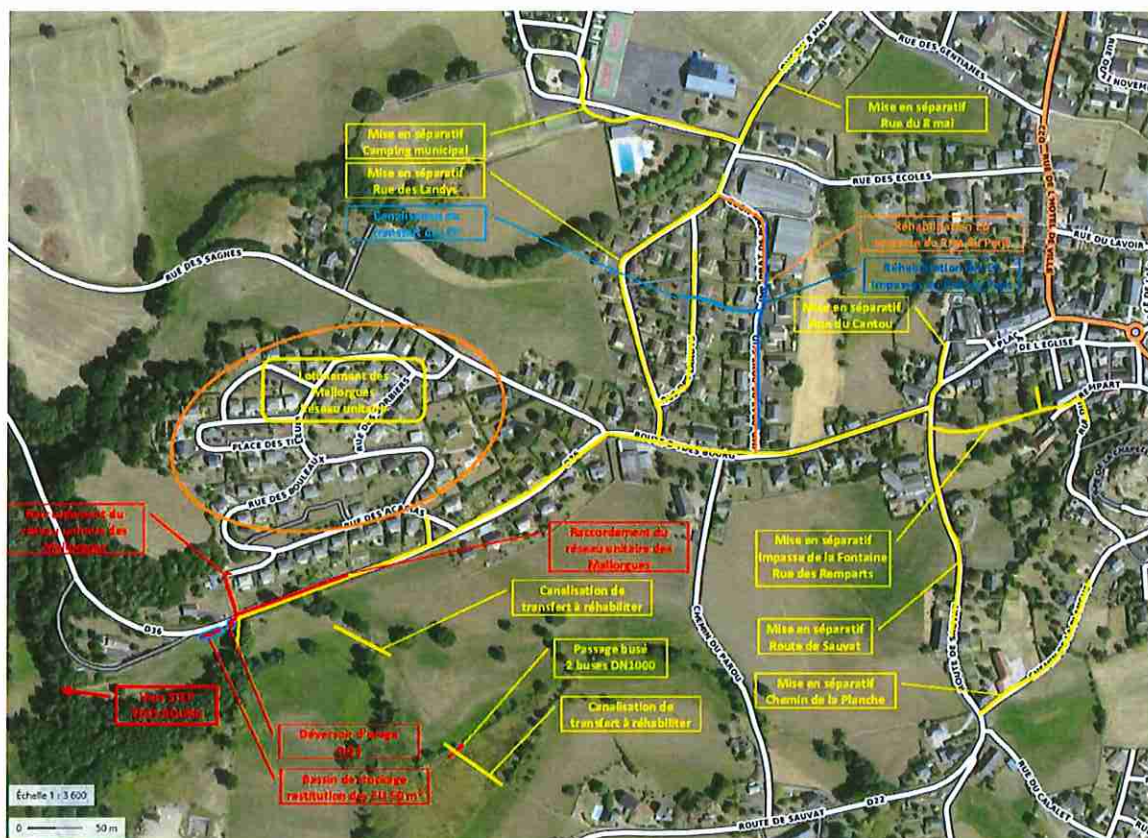


Figure 19 : Plan des travaux réalisés et à réaliser sur la partie sud de la commune de Saignes

## 4.2 LE RESEAU D'ASSAINISSEMENT DES EAUX PLUVIALES

L'étude hydraulique des collecteurs d'eaux pluviales et de gestion des effluents en temps de pluie du Bourg de Saignes, engagée en parallèle à l'élaboration du zonage d'assainissement pluvial, a divisé le territoire communal en trois bassins versants d'eaux pluviales.

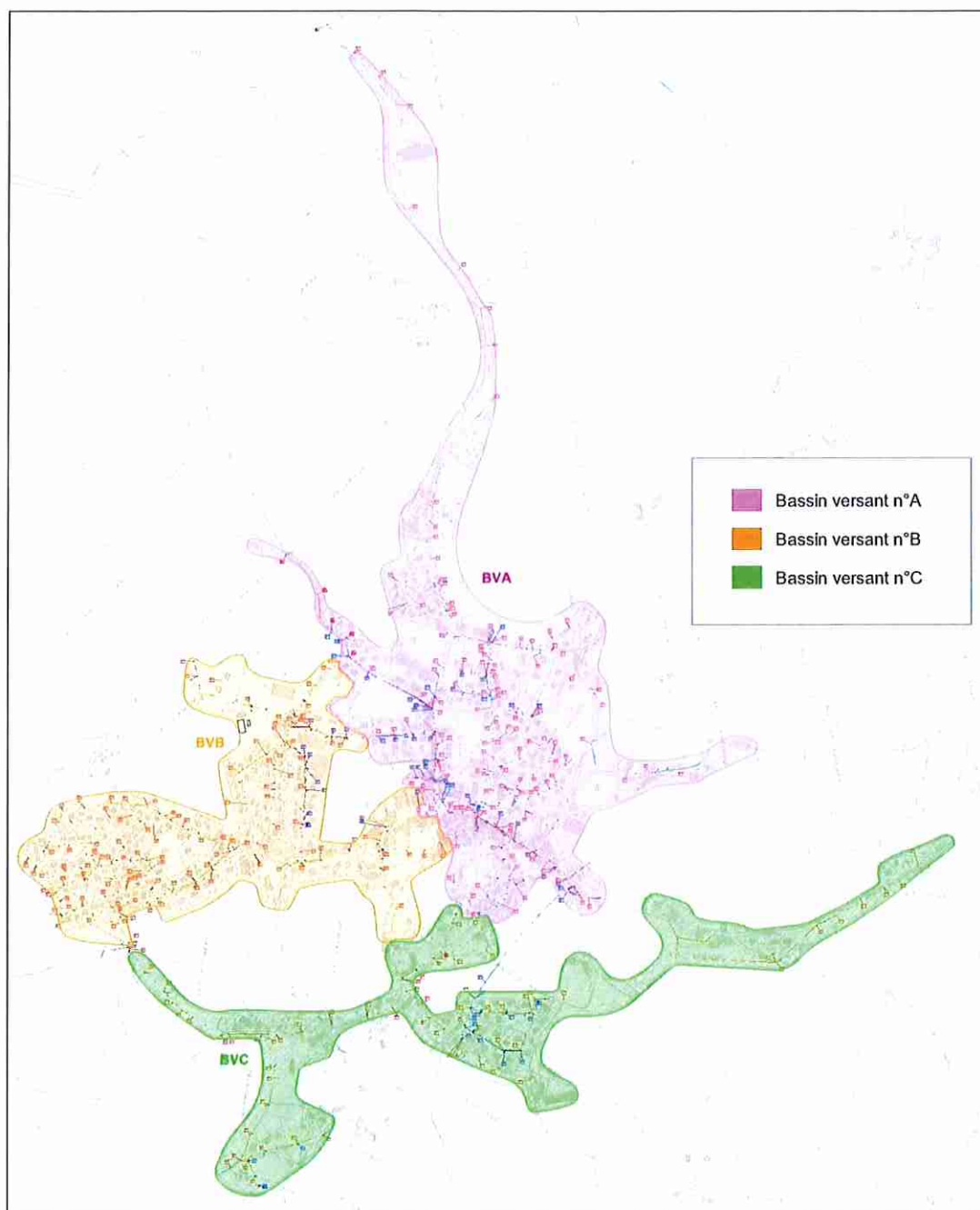


Figure 20 : Plan des bassins versants pluviaux

#### 4.2.1 BASSIN VERSANT A : SECTEURS DU PONT DE FLEURAC, DU CENTRE-BOURG ET DE PRATOUNEL-FORAIL

Après les travaux de mise en séparatif effectués, l'ensemble des eaux pluviales des secteurs du Pont de Fleurac, de Pratounel-Foirail et du Centre-Bourg sont transférées via l'ancien réseau unitaire, afin d'être rejetées au niveau du Pont de Fleurac.

Seuls le Centre-Bourg et le lotissement de Saint-Roch sont unitaires, au sein du bassin versant A. Les surverses des deux déversoirs d'orage rejoignent les réseaux d'eaux pluviales de la rue du Paradis et de la rue de l'Hôtel de Ville. L'ensemble des eaux de ce bassin versant se rejoint au niveau du regard EP2. Les eaux sont ensuite acheminées jusqu'à la Sumène par l'ancien réseau unitaire au niveau du Pont de Fleurac, où elles sont déversées.

« Notice explicative – Élaboration du zonage pluvial et révision du zonage d'assainissement collectif et non collectif »

Commune de Saignes - Département du Cantal



Les coordonnées de cet exutoire sont les suivantes : X = 659 056,8 et Y = 6 472 244,1.

Le tableau suivant montre les diamètres des réseaux d'eaux pluviales sur ce secteur :

Tableau 7 : Diamètres des canalisations d'eaux pluviales sur le bassin versant A

Secteur	Diamètre (mm)
Route du Monteil-Rue de l'Hôtel de Ville	300 à 500
Lotissement de Pratounel	315
Rue du Foirail et du Paradis (réseau unitaire existant)	250 à 300
Rue de l'Hotel de ville (réseau unitaire existant)	600

#### **4.2.2 BASSIN VERSANT B : SECTEURS DE LANDYS-CAMPING MUNICIPAL ET DU LOTISSEMENT LES MALLORGUES**

Sur le bassin versant B, une petite partie du réseau de collecte est actuellement de type séparatif, au niveau de l'impasse du Prat du Pont, de l'antenne du camping et de la Rue des Écoles. Le linéaire de réseaux des eaux pluviales est de l'ordre de **0,4 km** (diamètre **300 mm**).

L'ensemble du réseau des Landys ainsi que celui situé route d'Ydes Bourg vont être mis en séparatif. Le réseau unitaire actuel sera alors conservé comme réseau pluvial. Les diamètres des canalisations varient entre **300 mm** en amont du réseau et **600 mm** vers l'aval. Il acheminera les eaux pluviales jusqu'au rejet de la surverse du déversoir d'orage actuel. Ce déversoir d'orage sera supprimé. Les coordonnées de cet exutoire sont les suivantes : X = 658 571,5 et Y = 6 470 459,6.

Les eaux de voirie du lotissement des Landys seront envoyées vers un bassin de rétention avant de rejoindre le réseau d'eaux pluviales. Cela permettra de mieux lisser les débits qui transitent dans le réseau en temps de pluie. Pour les eaux de la route d'Ydes Bourg, il est envisagé de favoriser la dispersion des eaux pluviales sur des accotements végétalisés.

Une intrusion d'ECPP importante a été observée en provenance du réseau desservant le camping et la piscine. Une mise en charge du réseau a été également observée dans le passé impasse du Prat de Pont nord inondant l'habitation située au n°2.

#### **4.2.3 BASSIN VERSANT C : SECTEUR DE VIALLE-MAISON NEUVE**

L'ensemble des réseaux du bassin versant C est de type séparatif (présence d'un réseau d'eaux usées et d'un réseau d'eaux pluviales) ou pseudo-séparatif (présence uniquement d'un réseau collectant les eaux usées), à l'exception du chemin de la Planche, dont la mise en séparatif est prévue. Le collecteur et l'exutoire existants seront alors conservés pour la collecte et le rejet des eaux pluviales. Le linéaire de réseau des eaux pluviales est de **1,05 km**.

On dénombre sur ce bassin versant trois exutoires d'eaux pluviales :

- ♦ **Exutoire 1** : Ce réseau collecte les eaux pluviales d'un réseau prenant naissance route de la Vigne. Un transfert important est réalisé ensuite au travers de parcelles agricoles (absence de surface imperméabilisée collectée) puis rejoint le collecteur du lotissement de la Prade. Les coordonnées de cet exutoire sont les suivantes : X = 659 280,1 et Y = 6 470 246,1.
- ♦ **Exutoire 2 - Route de Vialles** : Le linéaire concerné est de 240 m. L'exutoire se déverse sur le bassin versant du ruisseau du sud du bourg. Les coordonnées de cet exutoire sont les suivantes : X = 658 766,4 et Y = 6 469 994,6.
- ♦ **Exutoire 3 - Lotissement de Vialle** : Seul le lotissement de Vialle est raccordé. Un bassin de rétention enherbé est présent. Les collecteurs possèdent un diamètre de 200 mm et se composent de PVC. Des grilles d'eaux pluviales sont raccordées sur ce réseau à défaut de réseau d'eaux pluviales.

### 4.3 LES UNITES DE TRAITEMENT

#### 4.3.1 STATION D'EPURATION D'YDES BOURG

La station de traitement des eaux usées d'Ydes Bourg (0515265V003) est implantée à l'ouest de la commune de Saignes, au sein de la commune voisine d'Ydes. La communauté de communes Sumène Artense assure l'exploitation et l'entretien des ouvrages. Cette unité de traitement a été mise en service en 1983 et dessert les secteurs de la partie sud de Saignes, détaillés précédemment dans la *Section 4.1*, ainsi qu'une partie de la commune d'Ydes avec les villages de Ydes Bourg, les Quatre Routes, la Gare de Saignes, Trancis et Fleurac. Sur la commune d'Ydes, le nombre d'abonnés est de 225 en 2014, ce qui représente une population de 495 habitants (avec un ratio de 2,2 habitants par logement).

Cette station reçoit des effluents de nature mixte, c'est-à-dire une partie en séparatif et une autre en unitaire. Son rejet s'effectue dans la rivière de la Sumène.

Selon les données « constructeur », les capacités nominales de la station sont les suivantes :

- ◆ Type : ..... Boues activées à aération prolongée
- ◆ Constructeur : ..... Degremont
- ◆ Mise en service : ..... 1983
- ◆ Équivalents Habitants : ..... 2 500 E.H.
- ◆ Débit nominal : ..... 375 m<sup>3</sup>/jour (dimensionné à 150 L/E.H.)
- ◆ Débit moyen horaire : ..... 15,6 m<sup>3</sup>/h
- ◆ Charge DBO<sub>5</sub> : ..... 125 kg(DBO<sub>5</sub>)/jour (dimensionné à 50 g(DBO<sub>5</sub>)/E.H.).

Un déversoir d'orage est présent en entrée de station. La filière eau est ensuite composée d'un dégrilleur, d'un poste de relèvement, d'un dessableur, d'un dégraisseur (hors service), d'un bassin d'aération et d'un clarificateur. La filière boue comprend un silo de stockage de boues (hors service) et de cinq lits de séchage. En sortie, un dispositif d'auto-surveillance est assuré par un canal ouvert, d'une lame de comptage en V et d'une sonde à ultrasons. Un préleveur automatique asservi au temps prélève aussi dans ce canal débitmétrique.

La station est accessible depuis la RD36, puis par une voie communale.

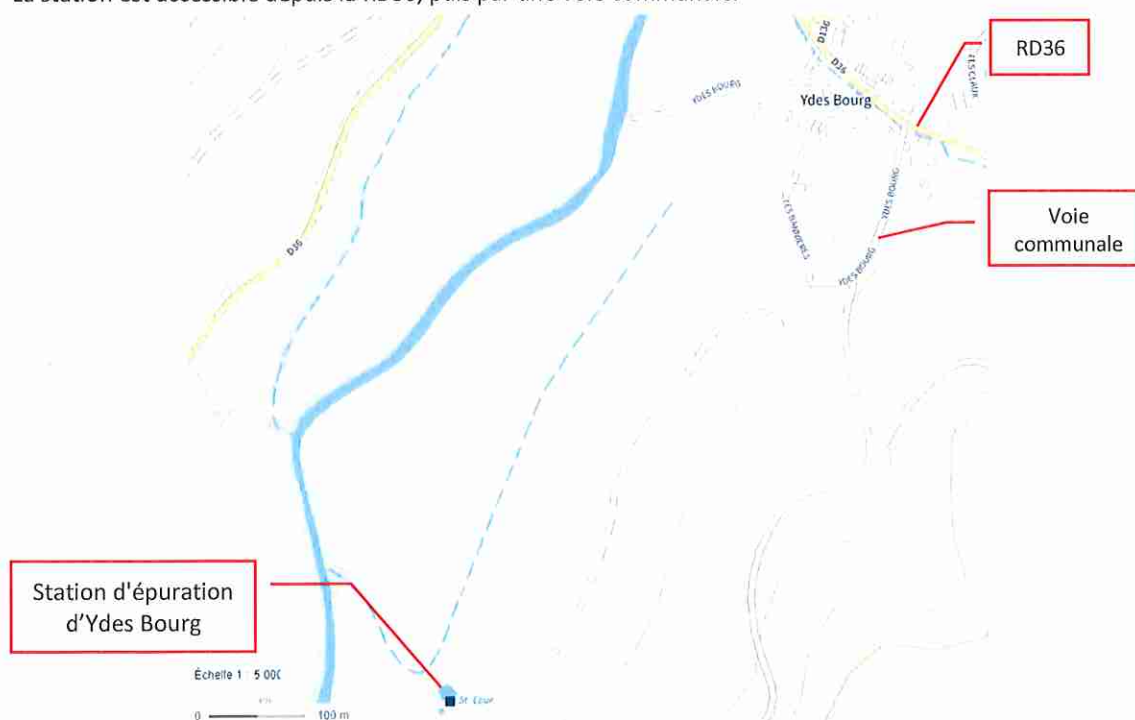


Figure 21 : Accès à la station d'épuration d'Ydes Bourg

#### 4.3.2 STATION D'ÉPURATION DE SAIGNES – BOURG NORD

À la suite de l'étude diagnostique du système d'assainissement réalisée en 2015-2016, une station d'épuration de type « filtres plantés de roseaux » (0515169V001) a été construite afin de traiter les effluents collectés sur l'ensemble du secteur nord, comme détaillé précédemment dans la *Section 4.1*. Elle est implantée au lieu-dit Le Moulin de Layre. Cette unité de traitement a été mise en service en 2019.

Cette station reçoit des effluents de nature mixte, c'est-à-dire une partie en séparatif et une autre en unitaire. Son rejet s'effectue dans un petit cours d'eau se jetant, en aval du rejet, dans la rivière de la Sumène.

Selon les données « constructeur », les capacités nominales de la station sont les suivantes :

- ◆ Type : ..... Filtres plantés de roseaux à deux étages
- ◆ Mise en service : ..... 2019
- ◆ Équivalents Habitants : ..... 590 E.H.
- ◆ Débit nominal en temps sec : ..... 141 m<sup>3</sup>/jour
- ◆ Débit nominal en temps de pluie : ..... 270 m<sup>3</sup>/jour
- ◆ Charge DBO<sub>5</sub> : ..... 30 kg(DBO<sub>5</sub>)/jour.

Un bassin tampon a été créé en entrée de station afin de réguler le débit en temps de pluie. La filière est ensuite composée d'un stockage avant traitement, de prétraitements et des deux étages de filtres plantés de roseaux.

La station est accessible depuis la RD22, puis par une voie communale.

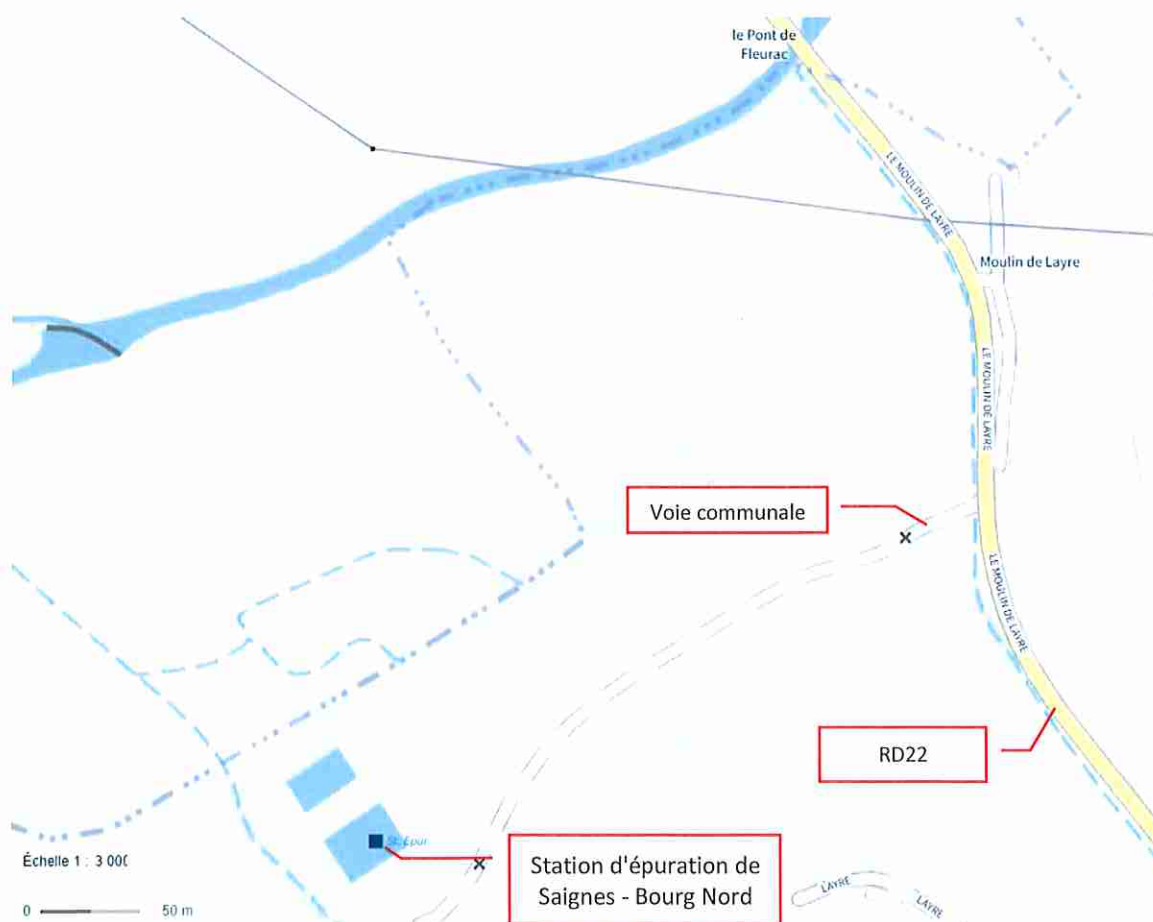


Figure 22 : Accès à la station d'épuration de Saignes – Bourg Nord



#### **4.4 PROGRAMME DE TRAVAUX SUR LES SYSTEMES D'ASSAINISSEMENT DES EAUX PLUVIALES**

##### **4.4.1 CONSTAT DE L'ETUDE HYDRAULIQUE DU RESEAU**

Concernant le réseau d'assainissement pluvial de Saignes, les modélisations hydrauliques de l'état actuel pour une pluie décennale ont permis de mettre en évidence plusieurs anomalies :

- **Bassin versant A** : Cinq débordements sur regards causés par des surcharges hydrauliques dans les canalisations ;
- **Bassin versant B** : Trois débordements sur regards causés par des surcharges hydrauliques dans les canalisations, dus à une faible pente des collecteurs.

##### **4.4.2 PROGRAMME DE TRAVAUX**

###### **4.4.2.1.1 Le réseau de collecte**

Les travaux retenus sur le réseau de chaque bassin versant ont pour objectif de corriger les anomalies précédemment énoncées.

###### **▪ Bassin versant A**

Les travaux retenus concernent la construction d'un réseau de transfert des effluents de dimensionnement adapté, pour transférer les effluents du Bourg jusqu'à la station d'épuration de Saignes – Bourg Nord en temps sec et en temps de pluie (pluie de fréquence de retour mensuelle). Il est prévu la création de 670 ml de canalisation, en fonte, de section 300 mm.

Des ajustements minimums sont également à réaliser pour réhabiliter les réseaux d'eaux pluviales suite aux mises en charge récurrentes observées :

- Réhabilitation de 90 ml de réseaux eaux pluviales en béton 400 mm sur la rue du Paradis (du déversoir d'orage jusqu'à la jonction de la route de Vebret et de la rue du Foirail) ;
- Réhabilitation de 90 ml de réseaux eaux pluviales en béton 600 mm sur la rue du Paradis (en aval du déversoir d'orage du lotissement de Saint-Roch et du réseau d'eaux pluviales du lotissement du Pré de l'Eglise) ;
- Réhabilitation de 55 ml de réseaux eaux pluviales en béton 600 mm sur la rue de l'Hôtel de Ville (en aval de la jonction avec l'antenne pluviale en provenance du Centre-Bourg) ;
- Mise en place d'une décharge d'eaux pluviales en PEHD 500 mm sur un linéaire de 235 m en vue d'éviter des débordements en aval du Bourg de Saignes. Les travaux de réduction des eaux claires parasites consisteront principalement à réhabiliter les tronçons situés dans le Centre-Bourg, proche de la Mairie. Ces travaux permettront de mettre en séparatif les tronçons unitaires restants.

Le coût de ces travaux s'élève à 240 000 € H.T. (dont 110 000 € H.T. pour la construction du réseau de transfert des effluents et 130 000 € H.T. pour la création et réhabilitation des collecteurs des eaux pluviales).

###### **4.4.2.1.2 Les déversoirs d'orage**

Un déversoir d'orage, selon l'encyclopédie de l'assainissement, est un "ouvrage permettant le rejet direct d'une partie des effluents au milieu naturel, lorsque le débit amont dépasse une certaine valeur. Les déversoirs d'orage sont généralement installés sur les réseaux unitaires, dans le but de limiter les apports au réseau aval, et en particulier les stations d'épuration, en cas de pluie".

Les travaux retenus sur les déversoirs d'orage de chaque bassin versant ont pour objectif de corriger les anomalies précédemment énoncées.

▪ **Bassin versant A**

Les travaux retenus concernent la construction de deux déversoirs d'orage dimensionnés pour des pluies de fréquence de retour mensuelle et destinés à réguler les débits en provenance du bassin versant du lotissement de Saint-Roch et des réseaux du Centre-Bourg. Le coût de ces travaux s'élève à 20 000 € H.T..

4.4.2.1.3 **Les ouvrages de stockage - restitution**

En cas de précipitations importantes, un bassin de stockage – restitution permet de stocker temporairement de grands volumes d'eau afin de tamponner les flux hydrauliques, d'éviter des surcharges hydrauliques trop fréquentes au niveau de la station d'épuration et de limiter les rejets au milieu naturel. Les premiers flux de pollution ainsi stockés sont ensuite restitués au réseau d'assainissement afin d'y être traités.

▪ **Bassin versant A**

Les travaux retenus concernent la réalisation d'un bassin de stockage restitution de 300 m<sup>3</sup> en entrée de la station d'épuration de Saignes – Bourg Nord en vue de gérer les effluents de temps de pluie. Le coût de ces travaux s'élève à 90 000 € H.T..

▪ **Bassin versant B**

Les travaux retenus concernent la réalisation d'un bassin de stockage - restitution de 50 m<sup>3</sup> des effluents du lotissement des Mallorgues, en amont du réseau de transfert des effluents en direction de la station d'épuration d'Ydes Bourg. Les travaux incluent les ouvrages de régulation (déversoir d'orage, régulateur de débit) et les réseaux de transfert entre les réseaux existants et le site du bassin. Le coût de ces travaux s'élève à 140 000 € H.T..

La construction d'un autre bassin de 350 m<sup>3</sup> de gestion et de stockage – restitution des eaux pluviales a également été retenue. Il permet de réguler en temps de pluie les eaux pluviales des espaces publics des Landys (voirie, parking et espaces verts), ainsi que les eaux pluviales en provenance de l'impasse du Prat du Pont (voirie, espace publics et branchements privés). La création d'un tel bassin est estimée à 25 000 € H.T..

4.4.2.1.4 **Les techniques alternatives de gestion intégrée des eaux pluviales**

Avec l'extension de l'urbanisation, la politique du « tout-tuyau », basée sur des techniques de collecte et d'évacuation systématiques au réseau, n'est plus adaptée face aux enjeux de demain. Aujourd'hui, différents aménagements alternatifs sont possibles pour améliorer la gestion intégrée des eaux pluviales sur le territoire communal, prévenir et minimiser les impacts négatifs des eaux pluviales (inondations, pollution des milieux aquatiques, etc.), et réintroduire l'eau précipitée au cœur de son cycle, au plus près de son point de chute.

▪ **Bassin versant B**

Les travaux retenus concernent la gestion intégrée des eaux pluviales par des techniques alternatives à l'intérieur du lotissement des Landys. Il est prévu de réaliser des reprofilages de chaussées, ainsi que des chaussées drainantes en vue de favoriser l'infiltration et l'augmentation du temps de séjour. La diminution des emprises de voirie, en vue de favoriser les espaces verts et la mise en place de parkings favorisant l'infiltration ont également été prévues. Sur le secteur des Landys, le coût de ces travaux s'élève à 275 000 € H.T., auquel il est possible d'ajouter le coût de la création du bassin de stockage – restitution de 350 m<sup>3</sup>, estimé précédemment, pour un montant total de 300 000 € H.T..

Des travaux de reprofilage de chaussées sont également retenus pour le secteur de la RD36, afin de disperser les eaux pluviales en accotement sur les espaces verts. Le coût de ces travaux s'élève à 20 000 € H.T..



## 5 ZONAGES D'ASSAINISSEMENT ET D'EAUX PLUVIALES RETENU PAR LA COMMUNE

### 5.1 ZONAGE D'ASSAINISSEMENT COLLECTIF ET NON COLLECTIF

La révision du zonage d'assainissement des eaux usées a pour objectif de délimiter les parcelles où les habitations peuvent rejeter leurs eaux usées dans le réseau d'assainissement collectif et celles qui doivent être équipées d'un système d'assainissement non-collectif.

#### 5.1.1 BASSIN VERSANT NORD

Suite à la modification du tracé du réseau d'eaux usées sur la partie nord, un bâtiment n'est plus raccordé au réseau d'eaux usées.

Il existe un projet de transformation du bâtiment en plusieurs logements. Le cas échéant, il pourra être envisagé de maintenir ce bâtiment dans la zone d'assainissement collectif en le raccordant sur le système d'assainissement d'Ydes. Cela nécessite la mise en place d'un collecteur de transfert sur un linéaire de 230 m afin de relier le bâtiment jusqu'au collecteur de transfert maintenu en encorbellement du pont de Fleurac.

Le coût estimé des travaux est de de l'ordre de 40 000 € H.T..

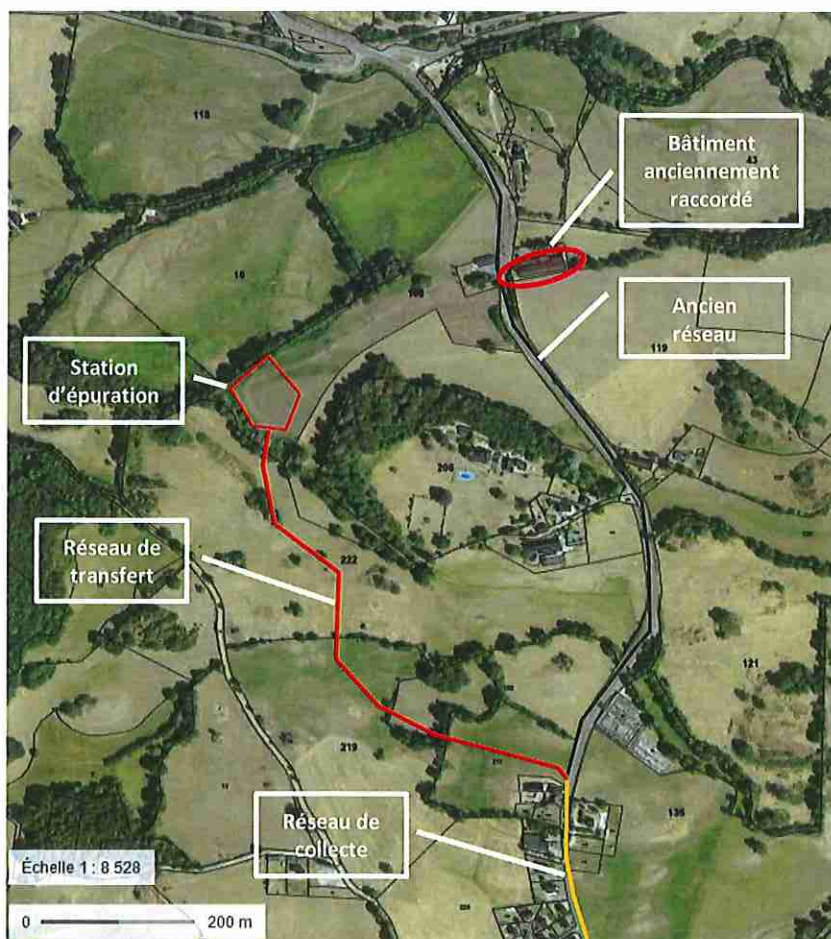


Figure 23 : Plan du bâtiment anciennement raccordé

### 5.1.2 AUTRES ORIENTATIONS

Hormis pour les projets d'urbanisation mentionnés précédemment, il n'a pas été jugé opportun de construire des extensions au réseau actuel afin de raccorder d'autres habitations. Les zones non-raccordées sont construites en habitats dispersés. Les parcelles concernées possèdent une surface suffisamment importante pour permettre un assainissement non collectif. C'est le cas de certaines habitations du secteur de la route des Vialles, maintenues en assainissement non collectif.

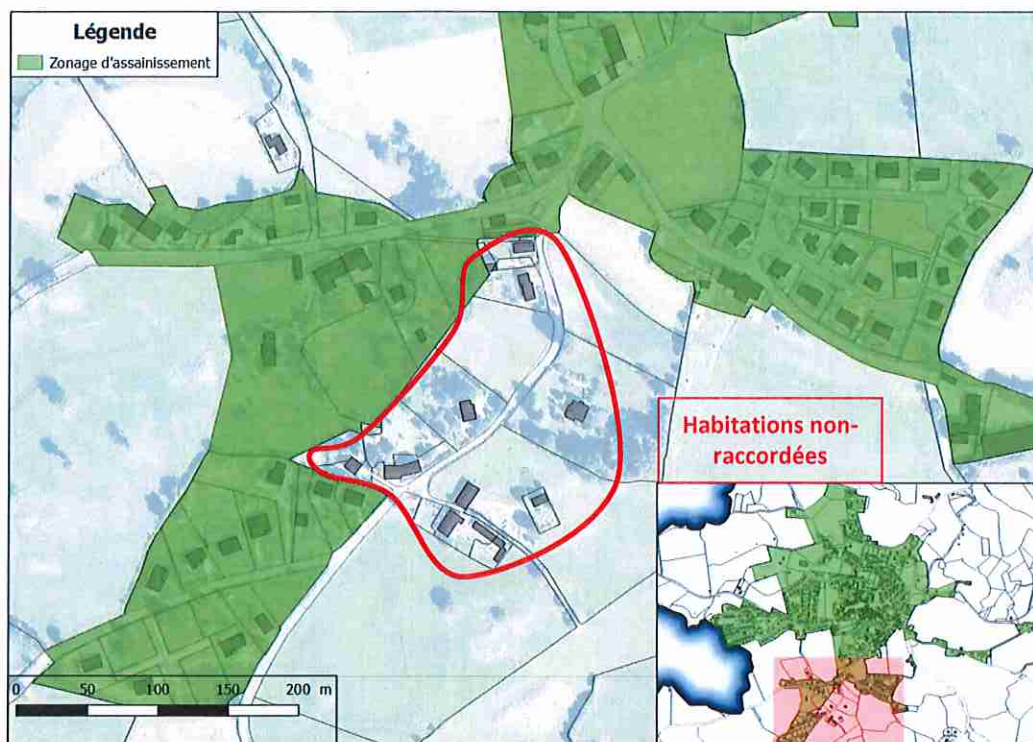


Figure 24 : Localisation des habitations conservées en zone d'assainissement non collectif dans le secteur de la route des Vialles

Il n'est pas envisagé de modifier le zonage d'assainissement d'autres secteurs de la commune.

### 5.1.3 PROPOSITION DE ZONAGE D'ASSAINISSEMENT DES EAUX USEES AVANT ENQUETE PUBLIQUE

Préalablement à l'enquête publique, la commune de Saignes retient le zonage d'assainissement communal suivant :

#### ZONES D'ASSAINISSEMENT COLLECTIF :

- Bourg de Saignes (suivant le zonage délimité à l'échelle cadastrale) avec les secteurs du Centre-Bourg, du Pont de Fleurac, du Pratounel-Foirail, de Landys - Camping municipal, du lotissement des Mallorgues et des Vialles - Maison Neuve.

#### ZONES D'ASSAINISSEMENT NON COLLECTIF

- Quelques habitations du secteur de la route des Vialles ;
- Le reste du territoire de la commune.

Le plan de zonage d'assainissement communal révisé est présenté en **Annexe 2** du présent dossier.



## 5.2 ZONAGE PLUVIAL

### 5.2.1 OBJECTIFS

Comme indiqué dans l'article L2224-10 du Code Général des Collectivités Territoriales, l'un des objectifs du zonage d'eaux pluviales est de délimiter « les zones où des mesures doivent être prises pour limiter l'imperméabilisation des sols et pour assurer la maîtrise du débit et de l'écoulement des eaux pluviales et de ruissellement. »

Ce zonage concerne les zones actuellement construites mais aussi celles sujettes à des projets de construction.

Un programme de travaux détaillé précédemment, comprend notamment des aménagements de régulation du débit en temps de pluie. Ceux-ci ont été prévus afin d'éviter des surcharges hydrauliques des ouvrages de traitement et ainsi garantir leur efficacité, tout en évitant au maximum les rejets directs d'effluents non-traités.

Leurs dimensionnements ont été réalisés en prenant en compte les volumes de temps de pluie actuel. Afin de garantir le bon fonctionnement du système, il est important de ne pas augmenter les volumes d'eaux pluviales collectées par les réseaux sur les secteurs concernés.

Ce zonage d'eaux pluviales permet donc d'identifier les zones où le réseau est en mesure d'accepter des eaux pluviales supplémentaires, et celles où il sera impératif de gérer les eaux de pluie à la parcelle en cas de nouvelles imperméabilisations.

### 5.2.2 TYPES DE ZONAGE ENVISAGES

Quatre types de zones différentes ont été distinguées :

- **Zone de rejet aux eaux superficielles ou aux réseaux d'eaux pluviales (Type I).** Le raccordement des eaux de toitures ou de voirie sur le réseau d'eaux pluviales est autorisé.
- **Zone urbanisée soumise à une obligation de gestion à la parcelle (Type II).** Il s'agit de zones qui ne sont pas desservies par un réseau d'eau pluvial mais seulement un réseau d'eaux usées. Les eaux pluviales des bâtiments actuels et futurs doivent être gérées à la parcelle. Les eaux pluviales actuellement raccordées sur le réseau d'eaux usées doivent être déconnectées.
- **Zone urbanisée soumise à une obligation de rétention à la parcelle pour les nouvelles imperméabilisations (Type III).** Les bâtiments existants raccordés au réseau d'eaux pluviales peuvent le rester. Les nouvelles constructions et les extensions présentant une surface imperméabilisée doivent gérer les eaux pluviales engendrées à la parcelle.
- **Zone non-urbanisée soumise à une obligation de rétention à la parcelle (Type IV).** Il s'agit de zone non-imperméabilisées où des projets d'urbanisation sont prévus. Une gestion locale des eaux pluviales devra être mise en place pour tout projet entraînant une imperméabilisation du sol.

### 5.2.3 METHODES DE GESTION DES EAUX PLUVIALES EXISTANTES

Le tableau suivant présente les avantages et les inconvénients des différentes méthodes existantes :

Tableau 8 : Différentes techniques existantes de gestion des eaux pluviales

Technique	Avantages	Inconvénients	Utilisation
Bassin de rétention	-Bonne intégration paysagère -Réduction des débits de pointe -Décantation des effluents	-Entretien nécessaire à cause du dépôt des flottants	Aménagement adapté aux zones rurales et semi-urbaines
Surdimensionnement du réseau	-Faible emprise foncière -Conception aisée -Entretien simple	-Coût important -Capacité de stockage limitée	Aménagement adapté aux zones urbaine à très forte densité de population
Structure réservoir	-Faible emprise foncière -Bonne intégration paysagère -Dépollution des eaux	-Entretien difficile -Conception coûteuse	Nécessite une bonne capacité d'infiltration des sols
Tranchées drainantes	-Réduction des débits de pointe -Technique peu coûteuse -Bonne intégration paysagère	-Risques de colmatage -Risques de nuisances olfactives -Nécessite un entretien régulier	Nécessite une bonne capacité d'infiltration des sols
Bassin d'infiltration	-Bonne intégration paysagère -Possibilité d'utilisation comme espace vert	-Emprise foncière importante -Risque de nuisances olfactives -Entretien nécessaire	Nécessite une bonne capacité d'infiltration des sols
Puits d'infiltration	-Conception simple -Faible emprise au sol -Entretien simple	-Risques de colmatage -Risques de nuisances olfactives	Nécessite une bonne capacité d'infiltration des sols
Noues et fossés	-Conception simple et peu coûteuse -Permet le stockage et l'évacuation des eaux	-Emprise foncière importante -Entretien nécessaire (similaire aux espaces verts)	Nécessite un exutoire si l'infiltration des sols est insuffisante
Toit stockant	-Faible consommation d'espace -Bonne intégration paysagère	-Volume stockable limité -Nécessite un entretien régulier	Aménagement adapté aux toits plats

Dans la situation de Saignes, les solutions adaptées semblent être les bassins de rétention ainsi que les noues et fossés.

Les aménagements basés sur une infiltration des eaux pourront être utilisés localement, après une étude montrant la bonne infiltration des sols.

Les aménagements de type « toit stockant » peuvent être utilisés sur les toits plats (pente inférieure à 2%). Cependant, la quasi-totalité des bâtiments existants sur Saignes possèdent des toits en pente.

#### ▪ Bassins de rétention individuels

Pour les zones concernées par une rétention des eaux pluviales (zone II, III et IV), les bassins de rétention individuels mis en place par le propriétaire devront être en mesure de stocker une pluie mensuelle de 10 mm. Ainsi, un volume de 1 m<sup>3</sup> est nécessaire tous les 100 m<sup>2</sup> de surface raccordée.

Si le propriétaire souhaite utiliser cette eau, et connecter sa cuve au réseau uniquement via un trop-plein, il **devra prévoir un volume tampon supplémentaire**. Cela permettra de stocker une pluie mensuelle même si sa cuve n'est pas entièrement vide au début de l'évènement pluvieux.

Si le dénivelé entre le fond de la cuve et le réseau est insuffisant, le propriétaire devra installer une pompe vide-cave afin d'envoyer ses eaux vers le réseau.

Pour les évènements pluvieux plus importants, une surverse devra être mise en place en cas de remplissage du bassin.

Le débit de fuite vers le réseau d'eaux pluviales ne devra pas dépasser 3 L/s pour une pluie décennale.

Pour les projets de plus grandes ampleur présentant une surface imperméabilisée supérieure à 1 ha (lotissement par exemple), le débit de fuite est fixé à 3L/s/ha.



## **5.2.4 JUSTIFICATION DES ORIENTATIONS DU ZONAGE DES EAUX PLUVIALES PAR BASSIN VERSANT**

### **5.2.4.1 Bassin versant A**

La problématique principale de ce bassin versant provient du dimensionnement des deux déversoirs d'orage. Il est indispensable de veiller à travailler sur la réduction des surfaces imperméabilisées amont ou tout du moins de ne pas les augmenter.

Ainsi, il apparaît préférable de gérer les eaux pluviales à la parcelle sur les secteurs unitaires du Bourg et du lotissement de Saint-Roch.

**Cependant, étant donné la difficulté d'une telle gestion sur un grand nombre de bâtiments du Centre-Bourg, il a été décidé d'autoriser les rejets au réseau sur ce secteur et de le zoner en Type I.**

**Le lotissement de Saint-Roch sera quant à lui zoné en Type III.**

La deuxième problématique sur ce secteur concerne la capacité des collecteurs d'eaux pluviales, notamment sur la rue de l'Hôtel de Ville en aval de la jonction avec le réseau de la rue du Paradis, où des débordements ont été calculés lors de la modélisation hydraulique du réseau.

Afin d'assurer l'efficacité des aménagements prévus pour éviter ces débordements, **il sera imposé une gestion des eaux pluviales à la parcelle pour les nouvelles constructions (Type III) sur le réseau de la rue du Paradis / rue du Foirail** où il reste plusieurs terrains non bâtis. L'urbanisation le long de ces rues est suffisamment peu dense pour permettre une gestion à la parcelle.

### **5.2.4.2 Bassin versant B**

#### **5.2.4.2.1 Bassin versant des Mallorgues**

Les effluents du bassin versant des Mallorgues resteront collectés par un réseau de type unitaire. Les effluents collectés rejoindront un bassin de stockage restitution avant d'être déversés dans le réseau séparatif.

Le bassin a été dimensionné pour être en mesure de stocker une pluie mensuelle. Il est donc important de ne pas augmenter la surface active sur ce secteur de façon à ce que le volume collecté en temps de pluie ne dépasse pas la capacité du bassin.

**Ce lotissement est donc zoné en Type III.**

#### **5.2.4.2.2 Bassin versant des Landys/Route d'Ydes bourg**

Concernant le lotissement des Landys et la route d'Ydes Bourg, une mise en séparatif du réseau est prévue. Cependant, les modélisations effectuées ont montré des débordements au niveau des regards, pour une pluie de période de retour 10 ans. Des aménagements ont été prévus afin de faire transiter les volumes correspondants en évitant les débordements.

Ces aménagements ayant été prévus pour les volumes actuels, il est important de ne pas augmenter les surfaces actives collectées par le réseau sur ce secteur.

**L'ensemble du secteur est donc zoné en Type III.**

### **5.2.4.3 Bassin versant C**

Les réseaux pluviaux de ce bassin versant ne comportent aucun ouvrage de régulation des eaux pluviales. Aucun problème de saturation de la capacité des collecteurs n'a été observé, les réseaux de collecte des eaux pluviales étant dans l'ensemble peu développés.

**Les bâtiments desservis par un réseau d'eaux pluviales pourront donc envoyer leurs eaux vers celui-ci (Type I).**

**Les bâtiments desservis uniquement par un réseau d'eaux usées devront gérer leurs eaux pluviales sur leur parcelle (Type II).**

#### **5.2.5 PROJETS D'URBANISATION DANS LE ZONAGE PLUVIAL**

Comme présentés à la *Figure 13* de la Section 3.2.2, plusieurs projets d'urbanisation sont susceptibles d'être mis en œuvre sur le Bourg, dans le futur :

- Secteur de Bellevue ;
- Secteur du Pichagou ;
- Secteur de La Plantade.

**Sur ces secteurs, une gestion des eaux pluviales devra être mise en place pour toute imperméabilisation (Type IV).** Ces obligations concernent les parcelles privées mais également la voirie.

Il pourra être décidé de gérer les eaux pluviales à l'échelle du lotissement :

- soit grâce à un réseau et un exutoire propre,
- soit grâce à un bassin de rétention des eaux avant de les envoyer vers le réseau avec un débit de fuite adapté. Ce bassin devra être dimensionné afin de pouvoir stocker une pluie décennale de 2 heures avec un débit de fuite de 3L/s/ha de surface imperméabilisée. Dans ce cas, les propriétaires des parcelles privées ne sont pas dans l'obligation d'installer un système individuel de gestion des eaux pluviales.

Les eaux de voirie pourront également être gérées par des noues installées au bord de la chaussée. Il s'agit de fossés végétalisés peu profonds chargés de recueillir les eaux pluviales.

#### **5.2.6 PROPOSITION DE ZONAGE PLUVIAL AVANT ENQUETE PUBLIQUE**

Préalablement à l'enquête publique, la commune de Saignes retient le zonage pluvial communal donné en **Annexe 1**.



## 6 ANNEXES

---

- Annexe 1. PLAN DE ZONAGE DES EAUX PLUVIALES
- Annexe 2. PLAN DE ZONAGE D'ASSAINISSEMENT COLLECTIF ET NON COLLECTIF

## Annexe 1. PLAN DE ZONAGE DES EAUX PLUVIALES





NOTES D'USAGE  
Mairie de SAIGNES  
10 rue de la République  
34130 SAIGNES

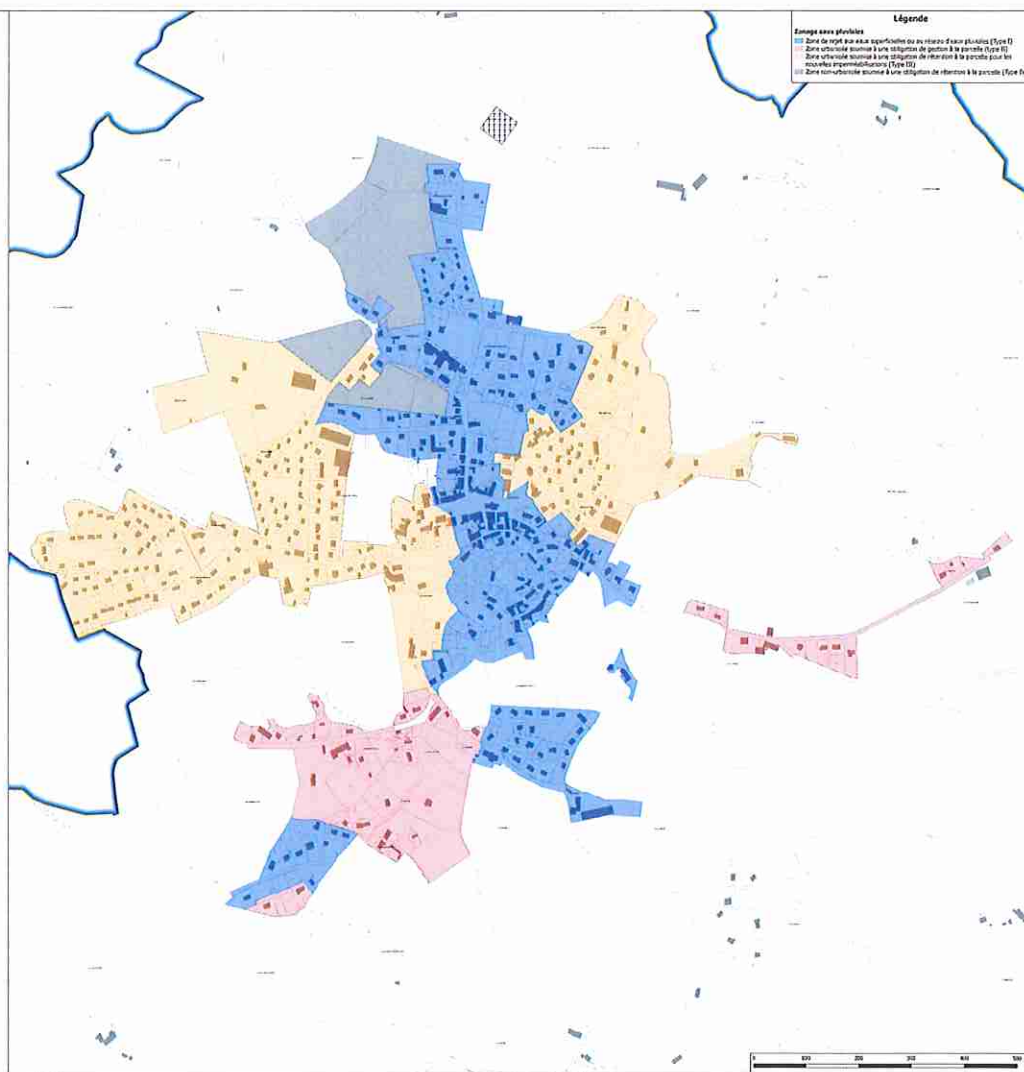
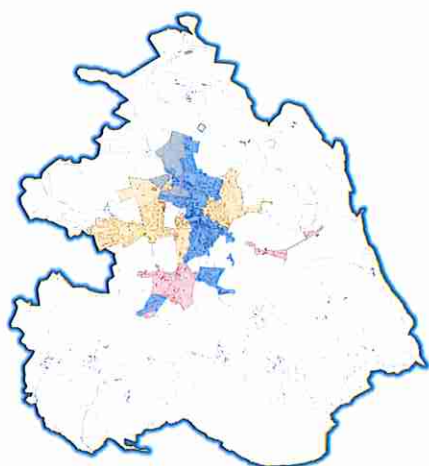
# Révision du zonage d'assainissement

## SECTEUR 1

Etudes diagnostiques, révision du zonage et du schéma directeur d'assainissement

Cartographie du zonage d'eaux pluviales de la commune de SAIGNES

DATE	DATE	REVISION	REVISION
10/01/2010	10/01/2010	10/01/2010	10/01/2010
10/01/2010	10/01/2010	10/01/2010	10/01/2010
10/01/2010	10/01/2010	10/01/2010	10/01/2010
10/01/2010	10/01/2010	10/01/2010	10/01/2010



Annexe 2. PLAN DE ZONAGE D'ASSAINISSEMENT COLLECTIF ET  
NON COLLECTIF



COMMUNAUTÉ DE SAIGNES



MAIRIE DE SAIGNES  
100 rue de la République  
24100 SAIGNES

Révision du zonage d'assainissement

**SECTEUR 1** :  
Le Centre  
Le Nord et le Sud

Etudes diagnostiques, révision du zonage et du  
schéma directeur d'assainissement

Cartographie du zonage d'assainissement  
collectif / non collectif de la commune de SAIGNES

RECHERCHES ETudes			
PROJET D'ETUDE	RECHERCHES ETudes	RECHERCHES ETudes	RECHERCHES ETudes
DATE	2023/01/01	DATE	2023/01/01
PROJET	RECHERCHES ETudes	PROJET	RECHERCHES ETudes

**Légende**

Zone d'assainissement collectif  
Zone d'assainissement non collectif

